

## Платье С Подрезом - Выкройка #4995

**РЕКОМЕНДАЦИИ ПО ВЫБОРУ ТКАНИ:** трикотаж малой степени растяжимости из натуральных или смесовых волокон.

**А ТАКЖЕ ВАМ НЕОБХОДИМО:** трикотаж - компаньон средней или высокой степени растяжимости; трикотажная клеевая прокладка, потайная молния.

**ПРИПУСКИ НА ШВЫ:** все швы 1 см. Припуск нижнего среза платья и рукава – 2.0 см.

### **О припусках на швы::**

- Если на выкройке двойной контур, припуски на швы уже включены. Они составляют 1 см, если не указано иначе.
- Если у выкройки одинарный контур, припуски на швы не включены, и должны быть добавлены при раскрое.

### **О требуемой длине ткани:**

**Внимание!** В инструкциях не указано необходимое количество ткани, так как оно зависит от ширины и рисунка ткани, а также Ваших размерных признаков. Прежде всего, распечатайте лекала и разложите их на ширине, соответствующей ширине ткани, которую Вы хотите использовать (обычно от 90 до 150 см), чтобы определить, сколько ткани Вам потребуется. Не забывайте учитывать парные детали и детали со сгибом.

### **О работе с эластичными тканями:**

Детали выкройки из трикотажа стачиваются специальным эластичным швом или швом зигзаг. Припуск на подгибку низа может быть настроен двойной иглой для сохранения эластичности. Детали также можно стачать при помощи оверлока. При стачивании оверлоком, пожалуйста, обрежьте припуски на швы до ширины 0.6 - 0.8 см.

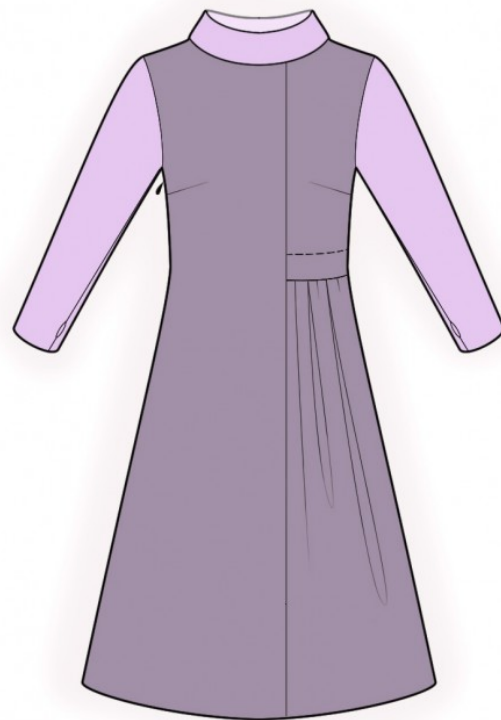
## **РАСКРОЙ:**

### **Обратите внимание при раскрое:**

Обратите внимание на обозначение долевой нити при раскладке деталей. Некоторые детали кроются со сгибом. Это указано на лекале. Перенесите все отметки и другие особенности дизайна (вытачки и т.п.) с лекала на ткань.

При стачивании деталей, обращайте внимание на надсечки, они должны совпадать.

Из основной ткани:



1. Спинка - 1 деталь
2. Верхняя часть спинки - 1 деталь
3. Нижняя часть спинки - 1 деталь
4. Верхняя часть полочки - 1 деталь
5. Нижняя часть полочки - 1 деталь
6. Полочка - 1 деталь

Из трикотажа:

1. Рукав - 2 детали
2. Воротник - 1 деталь

Из клеевой прокладки:

1. Воротник - 1 деталь

## **Инструкции:**

1. Продублировать воротник клеевой прокладкой.
2. По верхнему срезу нижней части спинки проложить строчку с ослабленной верхней нитью и собрать сборку. Так же можно заложить произвольные складки. Стачать верхнюю и нижнюю части. Припуск обметать.
3. По верхнему срезу нижней части полочки проложить строчку с ослабленной верхней нитью и собрать сборку. Так же можно заложить произвольные складки. Стачать верхнюю и нижнюю части. Припуск обметать. Стачать левый боковой срез. Припуски обметать и заутюжить на спинку. На верхних частях полочки и спинки заложить складку по намеченной линии и закрепить строчкой с лицевой стороны.
4. Стачать нагрудные вытачки. Глубины заутюжить вверх.
5. Стачать рельефный срез полочки. Припуск обметать и заутюжить на полочку.
6. Стачать рельефный срез спинки. Припуск обметать и заутюжить на спинку.
7. Обметать правые боковые срезы по отдельности. Стачать правый боковой срезы, от проймы до метки молнии и от метки молнии до низа. Втачать застежку молнию.
8. Стачать воротник в кольцо, припуски разутюжить. Сложить воротник вдоль по середине лицевой стороной наружу и приутюжить. Притачать воротник к горловине. Шов стачивания воротника сдвинут на 2 см на спинку от плечевого шва. Припуски обметать.
9. Обметать швы рукава по отдельности. Стачать шов рукава в два приема: от проймы до первой метки и от второй метки до низа рукава. Припуски разутюжить. Втачать рукав в пройму, совмещая надсечки. Припуск обметать и приутюжить.

10. Обметать нижний срез платья и рукава, заутюжить на изнаночную сторону и настрочить.

**Технический рисунок:**

