

Платье С Шлицей Спереди - Выкройка #4913

РЕКОМЕНДАЦИИ ПО ВЫБОРУ ТКАНИ: плательные ткани из натуральных или смесовых волокон.

А ТАКЖЕ ВАМ НЕОБХОДИМО: потайная молния; клеевая прокладка.

ПРИПУСКИ НА ШВЫ: все швы 1 см. Припуск нижнего среза изделия и низа рукава – 2.5 см, припуск вдоль шлицы – 6 см.

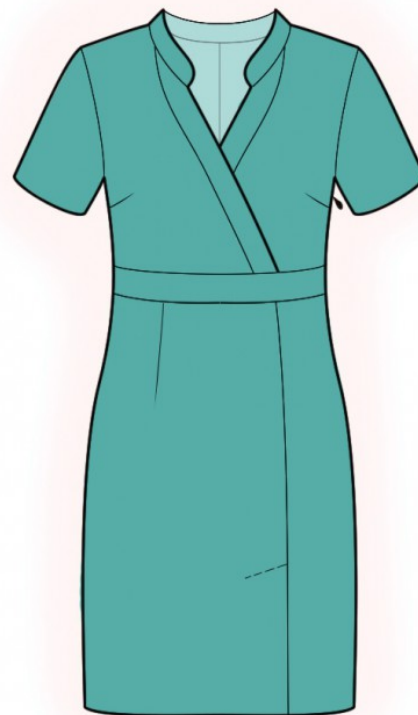
О припусках на швы::

- Если на выкройке двойной контур, припуски на швы уже включены. Они составляют 1 см, если не указано иначе.

- Если у выкройки одинарный контур, припуски на швы не включены, и должны быть добавлены при раскрое.

О требуемой длине ткани:

Внимание! В инструкциях не указано необходимое количество ткани, так как оно зависит от ширины и рисунка ткани, а также Ваших размерных признаков. Прежде всего, распечатайте лекала и разложите их на ширине, соответствующей ширине ткани, которую Вы хотите использовать (обычно от 90 до 150 см), чтобы определить, сколько ткани Вам потребуется. Не забывайте учитывать парные детали и детали со сгибом.



РАСКРОЙ:

Обратите внимание при раскрое:

Обратите внимание на обозначение долевой нити при раскладке деталей. Некоторые детали кроются со сгибом. Это указано на лекале. Перенесите все отметки и другие особенности дизайна (вытачки и т.п.) с лекала на ткань.

При стачивании деталей, обращайтесь внимание на надсечки, они должны совпадать.

Из основной ткани:

1. Верхняя часть спинки – 2 детали
2. Пояс спинки - 1 деталь
3. Нижняя часть спинки - 2 детали
4. Нижняя часть полочки правая – 1 деталь
5. Нижняя часть полочки левая – 1 деталь
6. Пояс полочки - 1 деталь
7. Верхняя часть полочки правая - 1 деталь

8. Верхняя часть полочки левая - 1 деталь
9. Планка правая - 2 детали
10. Планка левая - 2 детали
11. Стойка - 2 детали
12. Рукав - 2 детали

Из клеевой прокладки:

1. Планка правая - 1 деталь
2. Планка левая - 1 деталь
3. Стойка - 1 деталь

Инструкции:

1. Продублировать детали клеевой прокладкой.
2. Стачать вытачки на деталях спинки и полочки, глубины талиевых вытачек заутюжить к серединам деталей, нагрудных - вверх.
3. Стачать средний шов спинки на верхней и нижней части спинки, припуски заутюжить на левую сторону и обметать.
4. Притачать пояс спинки к верхней части спинки, припуски заутюжить на пояс и обметать. Притачать к поясу спинки нижнюю часть спинки, припуски заутюжить на пояс и обметать.
5. На левой нижней части полочки вдоль вертикального среза шлицы срезать 5 см. На обеих деталях нижних частей полочки с изнаночной стороны продублировать шлицу. С лицевой стороны наметить линию рельефа (линию сгиба шлицы). Левую часть заутюжить по линии сгиба шлицы, на правой части заутюжить на изнаночную сторону только припуск правой стороны шлицы (6 см). Детали совместить по рельефу и скрепить по верхнему срезу шлицы. Обметать рельефные срезы нижней части полочки отдельно на каждой детали. Обметать припуски шлицы. Стачать рельефный срез нижней части полочки от верхнего среза до угла шлицы. Рассечь угол припуска шва шлицы на правой части. Припуски шва разутюжить, припуски шлицы заутюжить и скрепить их машинной строчкой.
6. Левая верхняя часть полочки. Сложить детали планок лицевыми сторонами внутрь и обтачать внешний срез. Припуски на закруглении рассечь, вывернуть деталь на лицевую сторону и приутюжить. Обметать внешний срез внутренней планки. Притачать внешнюю сторону планки к полочке, припуски заутюжить на планку. Внутреннюю планку настроить в шов притачивания внешней планки. Обметать косой срез.
Правая верхняя часть полочки. Сложить детали планок лицевыми сторонами внутрь и обтачать внешний срез. Припуски на закруглении рассечь, вывернуть деталь на лицевую сторону и приутюжить. Обметать внешний срез внутренней планки. Притачать внешнюю сторону планки к полочке, припуски заутюжить на планку.
Наложить правую полочку на левую и настроить в шов притачивания внешней планки, скрепляя

детали.

7. Притачать пояс полочки к верхней части полочки, припуски заутюжить на пояс и обметать. Притачать нижнюю часть полочки к поясу полочки, припуски заутюжить на пояс и обметать.

8. Обметать левые боковые срезы отдельно на каждой детали. Стачать левый боковой срез от проймы до метки и от метки молнии до низа. Втачать застежку молнию. Стачать плечевые и правый боковой срезы, припуски заутюжить на спинку и обметать.

9. Сложить детали стойки лицевыми сторонами внутрь и обтачать по внешнему срезу (начинать и заканчивать строчку следует точно у размеченной линии втачивания). Припуски рассечь, вывернуть стойку на лицевую сторону и приутюжить. Втачать верхнюю стойку в горловину, припуск нижней стойки подогнуть внутрь и настроить в шов притачивания верхней стойки.

10. Стачать срезы рукава, припуски заутюжить и обметать. Втачать рукава в проймы, припуски приутюжить и обметать.

11. Нижний срез изделия и рукава обметать, заутюжить на изнаночную сторону и настроить.

Технический рисунок:

