

Asymmetrical Dress - Выкройка #4868

Recommendations on fabric: knit fabric of small stretchiness or natural/mixed fabrics with elastane suitable for dresses in contrasting or similar color.

You will also need: dress zipper, fusible interfacing, 8 buttons.

Seam allowances: all seams 1 cm; seam allowance along the slit - 2 cm; seam allowance for hem of dress - 3.0 cm.

О припусках на швы::

- Если на выкройке двойной контур, припуски на швы уже включены. Они составляют 1 см, если не указано иначе.
- Если у выкройки одинарный контур, припуски на швы не включены, и должны быть добавлены при раскрое.

О требуемой длине ткани:

Внимание! В инструкциях не указано необходимое количество ткани, так как оно зависит от ширины и рисунка ткани, а также Ваших размерных признаков. Прежде всего, распечатайте лекала и разложите их на ширине, соответствующей ширине ткани, которую Вы хотите использовать (обычно от 90 до 150 см), чтобы определить, сколько ткани Вам потребуется. Не забывайте учитывать парные детали и детали со сгибом.

О работе с эластичными тканями:

Детали выкройки из трикотажа стачиваются специальным эластичным швом или швом зигзаг. Припуск на подгибку низа может быть настроен двойной иглой для сохранения эластичности. Детали также можно стачать при помощи оверлока. При стачивании оверлоком, пожалуйста, обрежьте припуски на швы до ширины 0.6 - 0.8 см.

РАСКРОЙ:

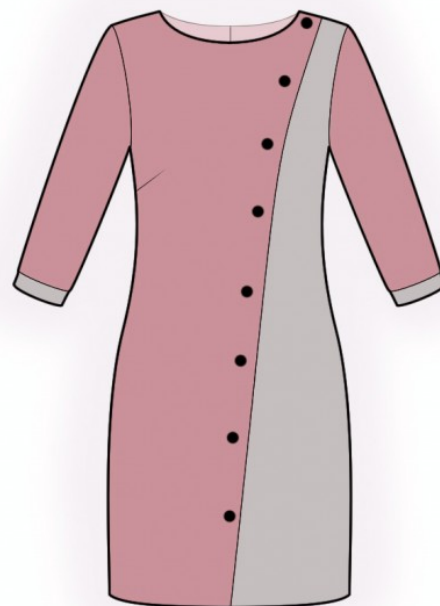
Обратите внимание при раскрое:

Обратите внимание на обозначение долевой нити при раскладке деталей. Некоторые детали кроются со сгибом. Это указано на лекале. Перенесите все отметки и другие особенности дизайна (вытачки и т.п.) с лекала на ткань.

При стачивании деталей, обращайте внимание на надсечки, они должны совпадать.

Tessuto principale:

1. Dietro - 2 pezzi



2. Destro davanti - 1 pezzo
3. Manica - 2 pezzi

Tessuto principale 1:

1. Sinistra davanti - 1 pezzo
2. Polsino - 2 pezzi

Interfodera termoadesiva:

1. Polsino - 2 pezzi

Инструкции:

1. Applicare l'intreccio termoadesivo a polsini.
2. Cucire le pinces sul dietro, stirare i margini di cucitura verso il centro.
3. Sorfilare separatamente i bordi centrali del dietro. Cucire la cucitura centrale del dietro dalla tacca per la cerniera fino alla tacca per l'apertura. Stirare aperta la cucitura. Cucire la cerniera. Impunturare i margini di cucitura lungo lo spacco a 0.2 cm.
4. . Stirare la parte inferiore verso l'alto. Cucire il davanti laterale al davanti, e sorfilare.
5. Cucire le cuciture delle spalle. Sorfilare le cuciture e stirare verso il dietro. Tagliare (o utilizzare) un nastro sbieco già pronto, la sua larghezza deve essere uguale a 4 cm e la lunghezza deve essere uguale a quella dello scollo + 5 cm. Piegare il nastro sbieco a metà per lungo lato diritto all'esterno e stirare. Appuntare il nastro sbieco allo scollo dal lato diritto e cucire. Intagliare i margini di cucitura. Piegare il nastro sbieco sul rovescio e impunturare sul pezzo principale lungo la piega. Stirare la cucitura.
6. Cucire le cuciture laterali. Sorfilare le cuciture e stirare verso il dietro.
7. Cucire la cucitura della manica. Cucire le maniche negli scalfi facendo coincidere le marcatura, aggiustando la tensione sulla testa della manica, stirare la cucitura, sorfilare.
8. Piegare il polsino a metà per lungo, diritto contro diritto e cucire i lati corti. Girare il polsino al diritto, raddrizzare, stirare. Appuntare i lati corti del polsino uno sull'altro, facendo combaciare le tacche. Cucire il polsino al bordo inferiore della manica, stirare i margini di cucitura verso la manica, sorfilare. Sovrappuntare i margini di cucitura sul capo con la cucitura 0.5 cm.
9. Margine di cucitura per l'orlo stirare sul rovescio e cucire con punti nascosti.
10. Cucire i bottoni secondo le marcatura.

Технический рисунок:

