

## 4826 - Выкройка #4826

**RACCOMANDAZIONI SUL TESSUTO:** sottili tessuti naturali/misti per abiti.

**AVRÀ ANCHE BISOGNO DI:** cerniera nascosta; due bottoni; interfodere termoadesivo.

**MARGINI DI CUCITURA:** tutte le cuciture 1 cm. Margine di cucitura lungo l'orlo - 3.0 cm, margine di cucitura dell'orlo della manica - 2 cm, margine di cucitura lungo lo spacco 6 cm.

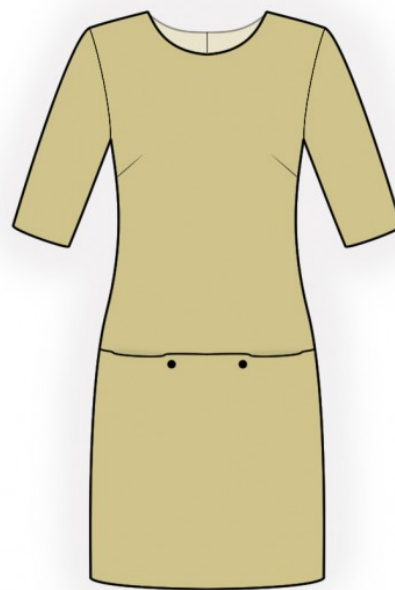
### **О припусках на швы::**

- Если на выкройке двойной контур, припуски на швы уже включены. Они составляют 1 см, если не указано иначе.

- Если у выкройки одинарный контур, припуски на швы не включены, и должны быть добавлены при раскрое.

### **О требуемой длине ткани:**

**Внимание!** В инструкциях не указано необходимое количество ткани, так как оно зависит от ширины и рисунка ткани, а также Ваших размерных признаков. Прежде всего, распечатайте лекала и разложите их на ширине, соответствующей ширине ткани, которую Вы хотите использовать (обычно от 90 до 150 см), чтобы определить, сколько ткани Вам потребуется. Не забывайте учитывать парные детали и детали со сгибом.



## **РАСКРОЙ:**

### **Обратите внимание при раскрое:**

Обратите внимание на обозначение долевой нити при раскладке деталей. Некоторые детали кроются со сгибом. Это указано на лекале. Перенесите все отметки и другие особенности дизайна (вытачки и т.п.) с лекала на ткань.

При стачивании деталей, обращайтесь внимание на надсечки, они должны совпадать.

Tessuto principale:

1. Dietro - 2 pezzi
2. Davanti inferiore - 1 pezzo con piega
3. Davanti superiore - 1 pezzo con piega
4. Paramontura dello scollo dietro - 2 pezzi
5. Paramontura dello scollo davanti - 1 pezzo
6. Manica - 2 pezzi

Tessuto di fodera:

1. Tasca più grande - 1 pezzo
2. Tasca più piccola - 1 pezzo

Interfodera termoadesiva:

1. Paramontura dello scollo dietro - 2 pezzi
2. Paramontura dello scollo davanti - 1 pezzo

## **Инструкции:**

1. Applicare l'intreccio termoadesivo alle parementure.
2. Cucire le pinces sul dietro e sul davanti, .
3. Sorfilare i bordi centrali del dietro separatamente su ciascun dettaglio. Tagliare via 5 cm sulla parte centrale sinistra del dietro lungo il bordo verticale della spacco. Applicare l'intreccio termoadesivo all'apertura su entrambi i lati del centro del dietro dal rovescio. Marcare la linea di cucitura centrale (linea di piegatura dello spacco) dal lato diritto. Stirare la parte sinistra lungo la linea di piega dell'apertura, stirare solo il margine di cucitura del lato destro dello spacchetto sul lato rovescio della parte destra (6 cm). Allineare le pezze lungo la cucitura centrale e imbastire insieme lungo il bordo superiore dell'apertura. Sorfilare i margini di cucitura della spacco. Cucire la cucitura centrale del dietro dalla marca all'angolo dell'apertura. Intagliare l'angolo del margine di cucitura dello spacco sulla parte destra. Stirare aperti i margini di cucitura della cucitura centrale, stirare i margini di cucitura dell'apertura e cucirli insieme a macchina. Cucire la cerniera.
4. . . . . . ( ).
5. Cucire le cuciture laterali e delle spalle, stirare le cuciture verso il dietro e sorfilare.
6. Cucire le cuciture delle spalle delle paramonture dello scollo, stirare aperti i margini di cucitura. Sorfilare il bordo esterno. Appuntare la paramontura al capo lato diritto contro lato diritto e cucire il bordo dello scollo. Piegare la paramontura sul lato rovescio, raddrizzare, stirare. .
7. Cucire la cucitura della manica. Sorfilare e stirare. Cucire la manica nello scalfio, facendo combaciare tacche. Sorfilare e stirare.
8. Sorfilare il bordo inferiore del vestito e il bordo inferiore delle maniche, stirare sul rovescio e impunturare.
9. .

Технический рисунок:

