

## Платье Без Рукавов С Декоративными Пуговицами - Выкройка #2767

**РЕКОМЕНДАЦИИ ПО ВЫБОРУ ТКАНИ:** платьевые ткани из натуральных или смесовых волокон.

**А ТАКЖЕ ВАМ НЕОБХОДИМО:** клеевая прокладка; потайная молния; 3 пуговицы.

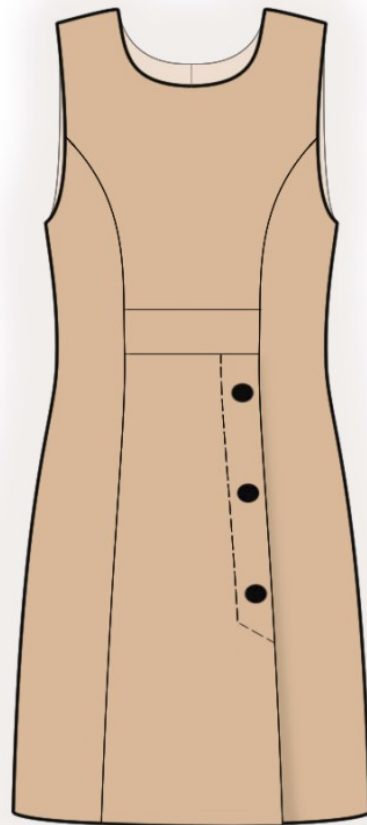
**ПРИПУСКИ НА ШВЫ:** все швы 1 см; припуск на подгибку низа изделия - 2 см.

### О припусках на швы:

- Если на выкройке двойной контур, припуски на швы уже включены. Они составляют 1 см, если не указано иначе.
- Если у выкройки одинарный контур, припуски на швы не включены, и должны быть добавлены при раскрое.

### О требуемой длине ткани:

**Внимание!** В инструкциях не указано необходимое количество ткани, так как оно зависит от ширины и рисунка ткани, а также Ваших размерных признаков. Прежде всего, распечатайте лекала и разложите их на ширине, соответствующей ширине ткани, которую Вы хотите использовать (обычно от 90 до 150 см), чтобы определить, сколько ткани Вам потребуется. Не забывайте учитывать парные детали и детали со сгибом.



## РАСКРОЙ:

### Обратите внимание при раскрое:

Обратите внимание на обозначение долевой нити при раскладке деталей. Некоторые детали кроются со сгибом. Это указано на лекале. Перенесите все отметки и другие особенности дизайна (вытачки и т.п.) с лекала на ткань.

При стачивании деталей, обращайтесь внимание на надсечки, они должны совпадать.

Из основной ткани:

1. Центральная часть спинки - 2 детали
2. Боковая часть спинки - 2 детали
3. Верхняя центральная часть полочки - 1 деталь со сгибом
4. Нижняя центральная часть полочки - 1 деталь
5. Боковая часть полочки правая - 1 деталь
6. Боковая часть полочки левая - 1 деталь

7. Обтачка горловины спинки – 2 детали
8. Обтачка горловины полочки – 1 деталь
9. Вставка – 1 деталь

Из клеевой прокладки:

1. Обтачка горловины спинки – 2 детали
2. Обтачка горловины полочки – 1 деталь

## Инструкции:

1. Продублировать клеевой прокладкой детали и шлицы юбки.
2. Стачать рельефные срезы спинки, заутюжить припуски к середине, обметать.
3. Обметать средние срезы спинки отдельно на каждой детали. Стачать средний шов спинки от метки молнии до нижнего среза, припуски разутюжить. Втачать застежку молнию.
4. Обметать шлицу правой боковой части полочки. Припуск подогнуть внутрь и настрочить.
5. Притачать вставку к центральной верхней части полочки. Припуски обметать и заутюжить на вставку.
6. Обметать шлицу на нижней центральной части полочки. Припуск отвернуть на изнаночную сторону и приутюжить. Проложить отделочно-закрепляющую строчку вдоль шлицы.
7. Наложить нижнюю центральную часть полочки на боковую часть и скрепить по верхнему срезу шлицы. Притачать центральную часть полочки к нижней и боковой, рассекая припуск в уголке. Припуски обметать и заутюжить: рельефные - к центру, горизонтальные - на вставку.
8. Стачать правый рельефный срез полочки, заутюжить припуски к середине, обметать.
9. Стачать плечевые срезы, припуски заутюжить на спинку и обметать.
10. Подкроить (или использовать готовую) косую бейку шириной 4 см и длиной, равной длине проймы + 4 см. Сложить косую бейку вдоль по середине лицевой стороной наружу и приутюжить. Сложить бейку со срезом проймы с лицевой стороны и обтачать. Бейку отогнуть на изнаночную сторону, припуски надсечь и настрочить вдоль сгиба на основную деталь. Шов приутюжить.
11. Стачать боковые срезы, припуски заутюжить на спинку и обметать.
12. Стачать плечевые срезы обтачек горловины, припуски разутюжить. Обметать внешний срез. Сложить обтачку с изделием лицом к лицу и обтачать срез горловины. Припуски на закруглениях рассечь, обтачки вывернуть на изнаночную сторону и приутюжить. Скрепить с плечевыми швами и

тесьмой застежки молнии.

13. Припуск подгибки низа платья обметать, заутюжить на изнаночную сторону и настрочить.

14. Пришить пуговицы на шлицу, скрепляя нижние детали.

### Технический рисунок:

