

## Двухслойная Блузка-Жилет - Выкройка #2695

РЕКОМЕНДАЦИИ ПО ВЫБОРУ ТКАНИ: блузочные ткани из натуральных или смесовых волокон.

А ТАКЖЕ ВАМ НЕОБХОДИМО: клеевая прокладка; пуговица.

ПРИПУСКИ НА ШВЫ: все швы 1 см; припуск на подгибку низа внутренних деталей – 2 см.

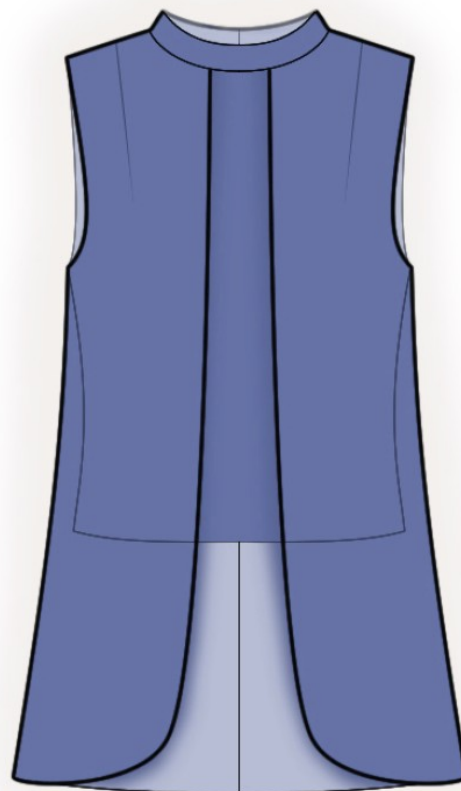
### О припусках на швы::

- Если на выкройке двойной контур, припуски на швы уже включены. Они составляют 1 см, если не указано иначе.

- Если у выкройки одинарный контур, припуски на швы не включены, и должны быть добавлены при раскрое.

### О требуемой длине ткани:

Внимание! В инструкциях не указано необходимое количество ткани, так как оно зависит от ширины и рисунка ткани, а также Ваших размерных признаков. Прежде всего, распечатайте лекала и разложите их на ширине, соответствующей ширине ткани, которую Вы хотите использовать (обычно от 90 до 150 см), чтобы определить, сколько ткани Вам потребуется. Не забывайте учитывать парные детали и детали со сгибом.



## РАСКРОЙ:

### Обратите внимание при раскрое:

Обратите внимание на обозначение долевой нити при раскладке деталей. Некоторые детали кроются со сгибом. Это указано на лекале. Перенесите все отметки и другие особенности дизайна (вытачки и т.п.) с лекала на ткань.

При стачивании деталей, обращайтесь внимание на надсечки, они должны совпадать.

Из основной ткани:

1. Внешняя спинка - 2 детали
2. Внутренняя спинка - 2 детали
3. Внешняя полочка - 2 детали

4. Внутренняя полочка - 1 деталь со сгибом

5. Обтачка горловины - 2 детали

Из клеевой прокладки:

1. Обтачка горловины - 1 деталь

## Инструкции:

1. Продублировать клеевой прокладкой детали.

2. Стачать вытачки на внутренней части спинки, заутюжить глубины к середине. Обметать по отдельности средние срезы спинки. Стачать средний срез от метки разреза до низа. Припуск разутюжить. Проложить закрепляющую строчку вдоль разреза на 0.2 см.

3. Обметать по отдельности средние срезы внешней части спинки. Стачать средний срез от метки разреза до низа. Припуск разутюжить. Проложить закрепляющую строчку вдоль разреза на 0.2 см.

4. Стачать вытачки на внутренней части полочки, срезать глубины оверлоком и заутюжить к центру.

5. Стачать плечевые и боковые срезы внутренних частей блузки. Припуски обметать и заутюжить на спинку. Припуск подгибки низа изделия обметать, заутюжить на изнаночную сторону и настроить.

6. Стачать плечевые и боковые срезы внешних частей блузки. Припуски обметать и заутюжить на спинку. Средний и нижний срезы внешних частей блузки обметать и заутюжить на изнаночную сторону и настроить. Так же можно обработать срез косой бейкой, для этого необходимо срезать припуск.

7. Наложить внешнюю часть на внутреннюю и скрепить по срезам горловины и проймы.

8. Подкроить (если нет готовой) косую бейку шириной 4 см и длиной равной длине проймы + 4 см. Сложить косую бейку вдоль по середине лицевой стороной наружу и приутюжить. Сложить бейку со срезом правой проймы с лицевой стороны и притачать, бейку отогнуть на изнаночную сторону и настроить вдоль сгиба на основную деталь.

9. Подкроить по косой полоску шириной 2.5 см и длиной 10 см для навесной петли. Сложить полоску вдоль по середине лицевой стороной внутрь и прострочить на 0.3 см от сгиба. Припуски срезать близко к строчке, полоску вывернуть и выправить рулик. Отрегулировать длину петли.

10. Сложить обтачки горловины лицевыми сторонами внутрь и обтачать верхний срез и углы, вставляя петлю. Припуски в углах высечь, вывернуть обтачку на лицевую сторону, выправить, приутюжить. Втачать внешнюю сторону обтачки в горловину, припуск внутренней стороны подогнуть и настроить в шов притачивания внешней стороны.

11. Пришить пуговицу.

**Технический рисунок:**

