

Жилет С Карманами - Выкройка #2491

РЕКОМЕНДАЦИИ ПО ВЫБОРУ ТКАНИ: костюмные ткани из натуральных или смесовых волокон.

А ТАКЖЕ ВАМ НЕОБХОДИМО: клеевая прокладка; подкладочная ткань.

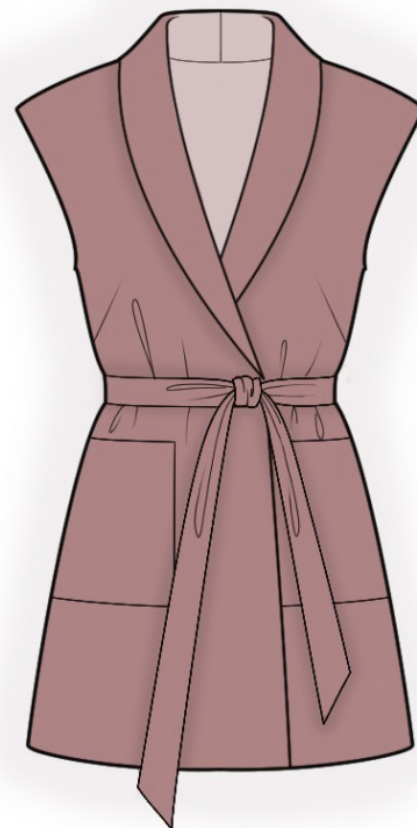
ПРИПУСКИ НА ШВЫ: все швы 1 см. Припуск на подгибку низа изделия - 3 см. Припуск верхнего среза кармана - 2 см.

О припусках на швы::

- Если на выкройке двойной контур, припуски на швы уже включены. Они составляют 1 см, если не указано иначе.
- Если у выкройки одинарный контур, припуски на швы не включены, и должны быть добавлены при раскрое.

О требуемой длине ткани:

Внимание! В инструкциях не указано необходимое количество ткани, так как оно зависит от ширины и рисунка ткани, а также Ваших размерных признаков. Прежде всего, распечатайте лекала и разложите их на ширине, соответствующей ширине ткани, которую Вы хотите использовать (обычно от 90 до 150 см), чтобы определить, сколько ткани Вам потребуется. Не забывайте учитывать парные детали и детали со сгибом.



РАСКРОЙ:

Обратите внимание при раскрое:

Обратите внимание на обозначение долевой нити при раскладке деталей. Некоторые детали кроются со сгибом. Это указано на лекале. Перенесите все отметки и другие особенности дизайна (вытачки и т.п.) с лекала на ткань.

При стачивании деталей, обращайтесь внимание на надсечки, они должны совпадать.

Из основной ткани:

1. Спинка - 1 деталь со сгибом
2. Полочка - 2 детали
3. Подборт - 2 детали
4. Обтачка горловины спинки - 1 деталь
5. Карман - 2 детали
6. Пояс - 1 деталь со сгибом

Внимание: детали подкладки полочки и спинки кроются по лекалам верха за вычетом ширины подборта и обтачки горловины спинки.

Из подкладочной ткани:

1. Спинка – 1 деталь
2. Полочка – 2 детали

Из клеевой прокладки:

1. Подборт – 2 детали
2. Обтачка горловины спинки – 1 деталь

Инструкции:

1. Продублировать клеевой прокладкой детали. На полочках вдоль линии перегиба лацкана проложить долевик шириной 1 см (из клеевой).
2. Стачать вытачки на деталях полочки. Глубины заутюжить вверх.
3. Обметать верхний срез кармана. Припуск подогнуть внутрь и настрочить. Заутюжить боковой и нижний припуск кармана. Наложить карман на полочку по разметке и настрочить. Скрепить карман и полочку по боковому шву.
4. Стачать плечевые и боковые срезы. Припуски разутюжить.
5. Стачать средний срез цельнокроеного воротника. Припуск разутюжить. Втачать воротник в горловину, рассекая припуски в уголке. Припуски разутюжить.
6. Стачать средний срез воротника на деталях подборта. Припуск разутюжить. Стачать и разутюжить плечевые срезы обтачки горловины спинки и подборта. Втачать воротник в горловину обтачки, рассекая припуски в уголке. Припуски разутюжить.
7. Подборт положить на лицевую сторону полочки лицевой стороной вниз, сколоть булавками и обтачать вдоль борта и по воротнику. Припуски на закруглениях рассечь, отвернуть подборт на изнаночную сторону и приутюжить. Скрепить между собой припуски горловин.
8. Низ жилета заутюжить на изнаночную сторону.
9. Стачать швы подкладки, оставляя отверстие в левом боковом шве. Притачать подкладку к подбортам и обтачке. Обтачать пройму в два приема: сначала пройму полочки, затем пройму спинки. Притачать подкладку к низу жилета.
10. Вывернуть жилет через технологическое отверстие. Зашить отверстие.

11. Сложить пояс вдоль пополам лицевой стороной внутрь. Обтачать пояс по контуру, оставляя технологическое отверстие. Припуски высечь, вывернуть на лицевую сторону и приутюжить. Зашить технологическое отверстие.

Технический рисунок:

