

Платье Без Рукавов - Выкройка #2473

РЕКОМЕНДАЦИИ ПО ВЫБОРУ ТКАНИ: плательные ткани из натуральных или смесовых волокон.

А ТАКЖЕ ВАМ НЕОБХОДИМО: застежка молния; две пуговицы.

ПРИПУСКИ НА ШВЫ: все швы 1 см. Припуск нижнего среза изделия – 3 см.

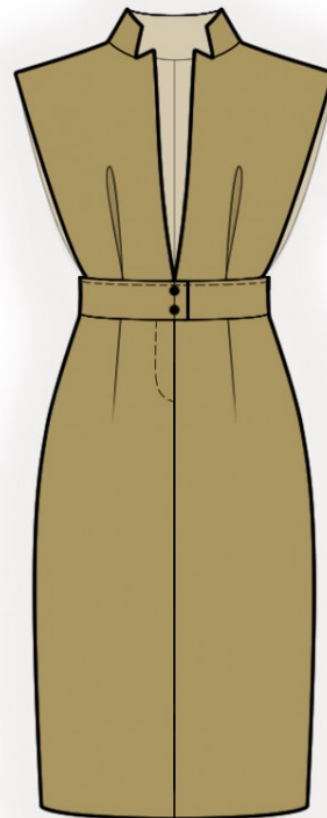
О припусках на швы::

- Если на выкройке двойной контур, припуски на швы уже включены. Они составляют 1 см, если не указано иначе.

- Если у выкройки одинарный контур, припуски на швы не включены, и должны быть добавлены при раскрое.

О требуемой длине ткани:

Внимание! В инструкциях не указано необходимое количество ткани, так как оно зависит от ширины и рисунка ткани, а также Ваших размерных признаков. Прежде всего, распечатайте лекала и разложите их на ширине, соответствующей ширине ткани, которую Вы хотите использовать (обычно от 90 до 150 см), чтобы определить, сколько ткани Вам потребуется. Не забывайте учитывать парные детали и детали со сгибом.



РАСКРОЙ:

Обратите внимание при раскрое:

Обратите внимание на обозначение долевой нити при раскладке деталей. Некоторые детали кроются со сгибом. Это указано на лекале. Перенесите все отметки и другие особенности дизайна (вытачки и т.п.) с лекала на ткань.

При стачивании деталей, обращайтесь внимание на надсечки, они должны совпадать.

Из основной ткани:

1. Верхняя часть спинки – 2 детали
2. Нижняя часть спинки – 2 детали
3. Пояс спинки – 1 деталь
4. Верхняя часть полочки – 2 детали
5. Правый пояс полочки – 1 деталь
6. Левый пояс полочки – 1 деталь
7. Нижняя часть полочки – 2 детали

8. Подборт - 2 детали
9. Обтачка горловины спинки - 1 деталь
10. Стойка - 2 детали
11. Откосок - 1 деталь

Из клеевой прокладки :

1. Подборт - 2 детали
2. Обтачка горловины спинки - 1 деталь
3. Стойка - 1 деталь
4. Правый пояс полочки - 1 деталь
5. Левый пояс полочки - 1 деталь
6. Пояс спинки - 1 деталь

Инструкции:

1. Продублировать детали клеевой прокладкой.
2. Стачать вытачки на верхней и нижней частях спинки. Глубины заутюжить к центру. Стачать центральные срезы верхней и нижней частей спинки. Припуски обметать и заутюжить на левую сторону.
3. На верхней части полочки заложить и закрепить складку. Стачать вытачку на нижней части полочки. Глубину заутюжить к центру.
4. Стачать плечевые срезы. Припуски обметать и заутюжить на спинку. Подкроить (если нет готовой) косую бейку шириной 4 см и длиной, равной длине проймы спинки и полочки + 4см. Сложить косую бейку вдоль по середине лицевой стороной наружу и приутюжить. Сложить бейку со срезом проймы с лицевой стороны и обтачать. Надсечь припуски. Бейку отогнуть на изнаночную сторону и настроить вдоль сгиба на основную деталь. Шов приутюжить. Так же можно использовать готовую бейку.
5. Сложить детали стойки лицевыми сторонами внутрь и обтачать уголки и верхний срез. Припуски высечь, на закруглениях рассечь. Вывернуть стойку на лицевую сторону и приутюжить.
6. Стачать плечевые срезы подбортов и обтачки горловины спинки. Припуск разутюжить. Обметать внешний срез. Наложить подборт и обтачку на основное изделие и обтачать борт и горловину, вставляя стойку. Припуски высечь, отвернуть борта на изнаночную сторону и приутюжить. Прикрепить подборта к плечевым швам ручными стежками.
7. Стачать боковые срезы поясов. Припуски обметать и заутюжить на спинку. Обметать средние короткие срезы поясов полочки.
8. Срезать цельнокроеную обтачку с левой нижней части полочки. Обметать по отдельности средние срезы нижней центральной части полочки. Стачать средний срез нижних частей, начиная строчку у

края цельнокроеной обтачки. Цельнокроеную обтачку застежки на молнию заутюжить на изнаночную сторону. Застежку-молнию совместить со средним срезом левой части и притачать. Притачать свободную тесьму застежки-молнии к цельнокроеной обтачке правой части. Проложить отделочную строчку по намеченной линии на правой части. Сложить откосок вдоль по середине изнаночной стороной внутрь и обметать продольный и короткий нижний срезы. Притачать откосок ко шву притачивания молнии к левой части. Поставить закрепку в конце застежки с лицевой стороны юбки. С изнаночной стороны соединить нижние концы цельнокроеной обтачки и откоска.

9. Стачать боковые срезы нижних частей. Припуски обметать и заутюжить на спинку.

10. Сложить пояс и верхнюю часть сарафана лицевыми сторонами внутрь. На правом поясе оформить выступ, вставляя полочку и подборт между внешней и внутренней сторонами пояса. Притачать пояс. С левой стороны обработать без выступа. Припуск обметать и заутюжить на пояс. Настрочить припуск на пояс на 0.5 от верхнего среза пояса.

11. Стачать боковые срезы нижних частей. Припуски обметать и заутюжить на спинку.

12. Притачать нижнюю часть сарафана к поясу, вставляя нижнюю часть в пояс аналогично верхней части. Припуск обметать и заутюжить на пояс.

13. Обметать петли и пришить пуговицы.

14. Обметать нижний срез изделия, заутюжить на изнаночную сторону и настрочить.

Технический рисунок:

