

## Блузка С Запахом - Выкройка #2420

**РЕКОМЕНДАЦИИ ПО ВЫБОРУ ТКАНИ:** блузочные ткани из натуральных или смесовых волокон.

**А ТАКЖЕ ВАМ НЕОБХОДИМО:** клеевой флизелин; декоративная пряжка; 1 потайная пуговица.

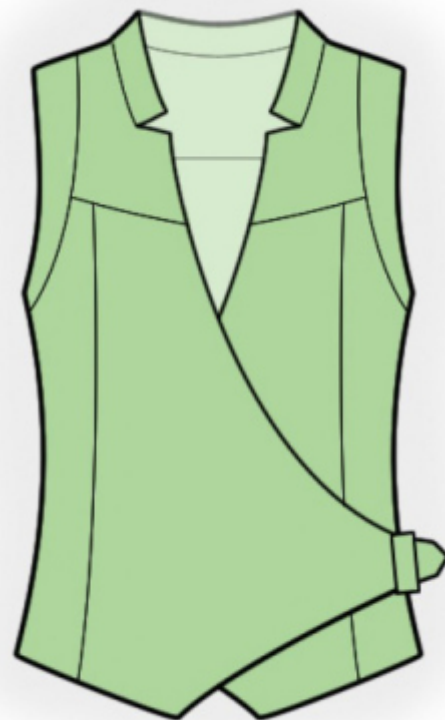
**ПРИПУСКИ НА ШВЫ:** Припуск на подгибку низа изделия - 2 см; остальные швы - 1 см.

### О припусках на швы::

- Если на выкройке двойной контур, припуски на швы уже включены. Они составляют 1 см, если не указано иначе.
- Если у выкройки одинарный контур, припуски на швы не включены, и должны быть добавлены при раскрое.

### О требуемой длине ткани:

**Внимание!** В инструкциях не указано необходимое количество ткани, так как оно зависит от ширины и рисунка ткани, а также Ваших размерных признаков. Прежде всего, распечатайте лекала и разложите их на ширине, соответствующей ширине ткани, которую Вы хотите использовать (обычно от 90 до 150 см), чтобы определить, сколько ткани Вам потребуется. Не забывайте учитывать парные детали и детали со сгибом.



## РАСКРОЙ:

### Обратите внимание при раскрое:

Обратите внимание на обозначение долевой нити при раскладке деталей. Некоторые детали кроются со сгибом. Это указано на лекале. Перенесите все отметки и другие особенности дизайна (вытачки и т.п.) с лекала на ткань.

При стачивании деталей, обращайте внимание на надсечки, они должны совпадать.

Из основной ткани:

1. Кокетка спинки - 1 деталь
2. Центральная часть спинки - 1 деталь со сгибом
3. Боковая часть спинки - 2 детали
4. Кокетка полочки - 2 детали
5. Центральная часть полочки - 2 детали
6. Боковая часть полочки - 2 детали

7. Обтачка проймы спинки - 4 детали
8. Обтачка проймы полочки - 4 детали
9. Стойка - 2 детали
10. Подборт - 2 детали
11. Обтачка горловины спинки - 1 деталь

Из клеевой прокладки:

1. Обтачка проймы спинки - 2 детали
2. Обтачка проймы полочки - 2 детали
3. Стойка - 1 деталь
4. Подборт - 2 детали
5. Обтачка горловины спинки - 1 деталь

## Инструкции:

1. Продублировать детали клеевой прокладкой.
2. Стачать рельефные срезы спинки, припуски заутюжить к середине и обметать. Притачать к спинке кокетку, припуски заутюжить вверх и обметать. Притачать к спинке обтачку проймы, припуски заутюжить на обтачку.
3. Стачать рельефные срезы полочки, припуски заутюжить к середине и обметать. Притачать кокетку к полочке, припуски заутюжить на кокетку и обметать. Притачать к полочке обтачку проймы, припуски заутюжить на обтачку.
4. Стачать боковые и плечевые срезы, припуски заутюжить на спинку и обметать.
5. Детали стойки сложить лицом к лицу и обтачать по концам и верхнему срезу. Вывернуть стойку на лицевую сторону, выправить и приутюжить. Втачать стойку в горловину.
6. Стачать плечевые швы подбортов и обтачки горловины спинки, припуски разутюжить. Обметать внешний срез. На левой полочке и левом подборте срезать хлястик по размеченной линии. Сложить подборта с изделием лицевыми сторонами внутрь и обтачать срез горловины спинки и полочки (стойка располагается между обтачкой и основным изделием), фигурный срез. Припуски на закруглениях рассечь, в уголках высечь, вывернуть детали на лицевую сторону, выправить, приутюжить.
7. Стачать боковые и плечевые срезы внутренних обтачек проймы, припуски разутюжить. Обметать внешний срез. Сложить обтачки с основным изделием и обтачать срезы пройм. Припуски на закруглениях рассечь, вывернуть детали на лицевую сторону, выправить, приутюжить. Настрочить внутренние обтачки в шов притачивания внешних.
8. Низ изделия обметать, заутюжить на изнаночную сторону и настрочить.

9. Пришить пряжку на левый боковой шов. Обметать потайную петлю на левой полочке. Пришить потайную пуговицу.

**Технический рисунок:**

