

## Платье-Футболка - Выкройка #2366

**РЕКОМЕНДАЦИИ ПО ВЫБОРУ ТКАНИ:** трикотаж средней степени растяжимости из натуральных или смесовых волокон.

**ПРИПУСКИ НА ШВЫ:** все швы 1 см. Припуск подгибки низа изделия - 2 см.

### **О припусках на швы::**

- Если на выкройке двойной контур, припуски на швы уже включены. Они составляют 1 см, если не указано иначе.
- Если у выкройки одинарный контур, припуски на швы не включены, и должны быть добавлены при раскрое.

### **О требуемой длине ткани:**

*Внимание! В инструкциях не указано необходимое количество ткани, так как оно зависит от ширины и рисунка ткани, а также Ваших размерных признаков. Прежде всего, распечатайте лекала и разложите их на ширине, соответствующей ширине ткани, которую Вы хотите использовать (обычно от 90 до 150 см), чтобы определить, сколько ткани Вам потребуется. Не забывайте учитывать парные детали и детали со сгибом.*

### **О работе с эластичными тканями:**

*Детали выкройки из трикотажа стачиваются специальным эластичным швом или швом зигзаг. Припуск на подгибку низа может быть настроен двойной иглой для сохранения эластичности. Детали также можно стачать при помощи оверлока. При стачивании оверлоком, пожалуйста, обрежьте припуски на швы до ширины 0.6 - 0.8 см.*

## **РАСКРОЙ:**

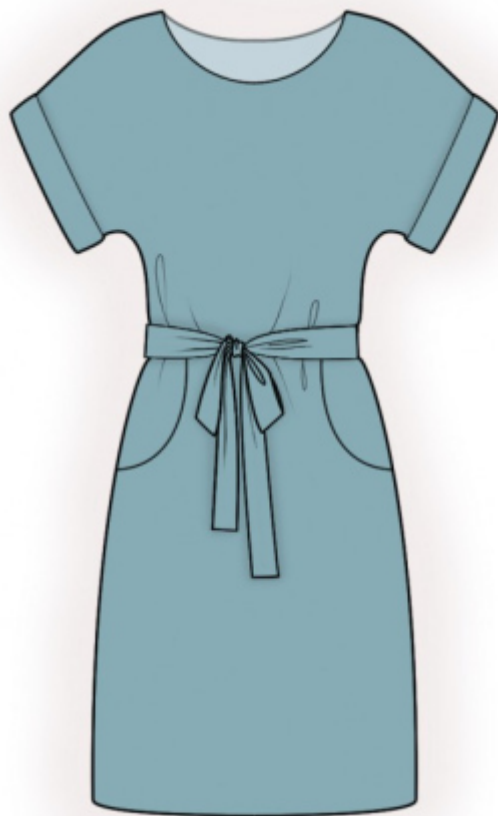
### **Обратите внимание при раскрое:**

*Обратите внимание на обозначение долевой нити при раскладке деталей. Некоторые детали кроются со сгибом. Это указано на лекале. Перенесите все отметки и другие особенности дизайна (вытачки и т.п.) с лекала на ткань.*

*При стачивании деталей, обращайтесь внимание на надсечки, они должны совпадать.*

Из основной ткани:

1. Верхняя часть спинки - 1 деталь со сгибом
2. Нижняя часть спинки - 1 деталь со сгибом
3. Верхняя часть полочки - 1 деталь со сгибом



4. Нижняя часть полочки - 1 деталь со сгибом
5. Бочок полочки – 2 детали
6. Мешковина кармана – 2 детали
7. Манжета – 2 детали
8. Пояс – 1 деталь со сгибом

## **Инструкции:**

1. Стачать верхнюю и нижнюю части спинки, припуски заутюжить вверх и обметать.
2. Сложить мешковину кармана с нижней частью полочки лицевыми сторонами внутрь и обтачать вход в карман. Припуски рассечь, отвернуть мешковину на изнаночную сторону, приутюжить. Наложить нижнюю часть полочки на бочок полочки и стачать края мешковин, припуски обметать. Скрепить детали по боковому и верхнему срезам.
3. Стачать верхнюю и нижнюю части полочки, припуски заутюжить вверх и обметать.
4. Стачать правый плечевой шов, припуски заутюжить на спинку и обметать.
5. Подкроить (если нет готовой) косую бейку шириной 4 см и длиной, равной длине горловины + 5см. Сложить косую бейку вдоль по середине лицевой стороной наружу и приутюжить. Сложить бейку со срезом горловины с лицевой стороны и притачать. Надсечь припуски. Бейку отогнуть на изнаночную сторону и настрочить вдоль сгиба на основную деталь. Шов приутюжить.
6. Стачать левый плечевой шов, припуски заутюжить на спинку и обметать.
7. Стачать боковые срезы, припуски заутюжить на спинку и обметать.
8. Стачать манжету в кольцо, припуски разутюжить. Сложить манжету вдоль по середине лицевой стороной наружу. Притачать манжету к изнаночной стороне рукава, припуски обметать. Отвернуть манжету на лицевую сторону.
9. Нижний срез изделия обметать, заутюжить на изнаночную сторону и настрочить.
10. Сложить пояс вдоль по середине лицевой стороной внутрь и обтачать, оставляя в длинной стороне отверстие для выворачивания. Вывернуть пояс на лицевую сторону, выправить и приутюжить. Настрочить пояс по периметру на 0.1 см от края.

## **Технический рисунок:**

