

Блузка С Декоративной Кокеткой - Выкройка #2267

РЕКОМЕНДАЦИИ ПО ВЫБОРУ ТКАНИ: блузочные ткани из натуральных или смесовых волокон.

А ТАКЖЕ ВАМ НЕОБХОДИМО: клеевой флизелин.

ПРИПУСКИ НА ШВЫ: Припуск на подгибку низа изделия - 2 см; припуск подгибки низа рукава - 1.2 см; припуск по всем срезам кокетки - 2 см; остальные швы - 1см.

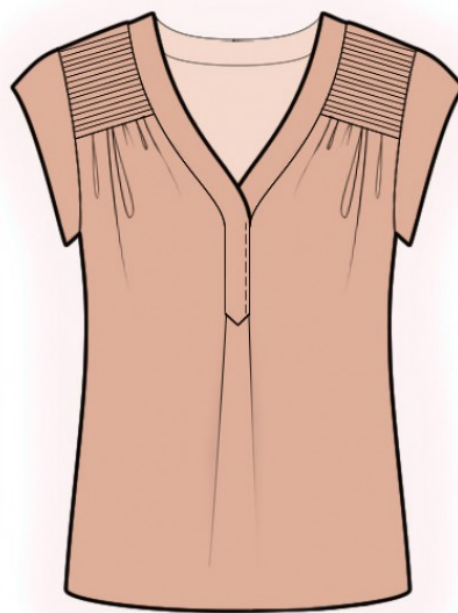
О припусках на швы::

- Если на выкройке двойной контур, припуски на швы уже включены. Они составляют 1 см, если не указано иначе.

- Если у выкройки одинарный контур, припуски на швы не включены, и должны быть добавлены при раскрое.

О требуемой длине ткани:

Внимание! В инструкциях не указано необходимое количество ткани, так как оно зависит от ширины и рисунка ткани, а также Ваших размерных признаков. Прежде всего, распечатайте лекала и разложите их на ширине, соответствующей ширине ткани, которую Вы хотите использовать (обычно от 90 до 150 см), чтобы определить, сколько ткани Вам потребуется. Не забывайте учитывать парные детали и детали со сгибом.



РАСКРОЙ:

Обратите внимание при раскрое:

Обратите внимание на обозначение долевой нити при раскладке деталей. Некоторые детали кроются со сгибом. Это указано на лекале. Перенесите все отметки и другие особенности дизайна (вытачки и т.п.) с лекала на ткань.

При стачивании деталей, обращайтесь внимание на надсечки, они должны совпадать.

Из основной ткани:

1. Кокетка спинки - 1 деталь
2. Спинка - 1 деталь со сгибом
3. Полочка - 1 деталь со сгибом
4. Кокетка полочки - 2 детали
5. Рукав - 2 детали
6. Левая планка - 2 детали
7. Планка короткая - 1 деталь

8. Длинная планка - 1 деталь

Из клеевой прокладки:

1. Правая внутренняя планка - 1 деталь
2. Правая внешняя планка - 1 деталь
3. Левая планка - 1 деталь

Инструкции:

1. Продублировать клеевым флизелином планки.
2. Притачать кокетку спинки к спинке. Припуск обметать и заутюжить вверх.
3. Заложить и застрочить складки на кокетке полочки. Глубины заутюжить вниз. Осноровить по лекалу кокетку полочки.
4. По верхнему срезу полочки проложить строчку с ослабленной верхней нитью и собрать сборку. Заложить и закрепить центральную бантовую складку на полочке. Притачать кокетку полочки к полочке. Припуски заутюжить вверх и обметать.
5. Стачать боковые и плечевые срезы. Припуски обметать и заутюжить на спинку.
6. Рассечь припуски полочки в уголках не доходя до конца 0.1 - 0.2 см. Стачать средний срез планок. Припуски разутюжить. Сложить планки лицевыми сторонами внутрь и обтачать борта и горловину. Строчку заканчивать строго у намеченной линии втачивания планки. Припуски на закруглениях рассечь, вывернуть на лицевую сторону и приутюжить.
7. Притачать внешние планки к полочке и спинке. Строчку заканчивать строго у намеченной линии втачивания. Припуски горловины рассечь, заутюжить на планку. Припуск внутренней планки подогнуть внутрь и настрочить в шов притачивания. Наложить правую планку на левую и стачать горизонтальный срез планок и полочки, отгибая уголок чтобы он не попал в шов. Припуск направить вверх. Сформировать уголок на правой длинной планке и настрочить с лицевой стороны. Скрепить планки по вертикальному срезу между собой.
8. Нижний срез рукава обметать, заутюжить на изнаночную сторону и настрочить. Стачать шов рукава, припуски обметать и заутюжить на заднюю часть. Втачать рукава в проймы, припуски приутюжить и обметать.
9. Низ изделия обметать, подогнуть внутрь и настрочить.

Технический рисунок:

