

Платье Без Рукавов - Выкройка #2255

РЕКОМЕНДАЦИИ ПО ВЫБОРУ ТКАНИ: плательные ткани из натуральных или смесовых волокон, ткань-компаньон.

А ТАКЖЕ ВАМ НЕОБХОДИМО: клеевая прокладка, потайная молния.

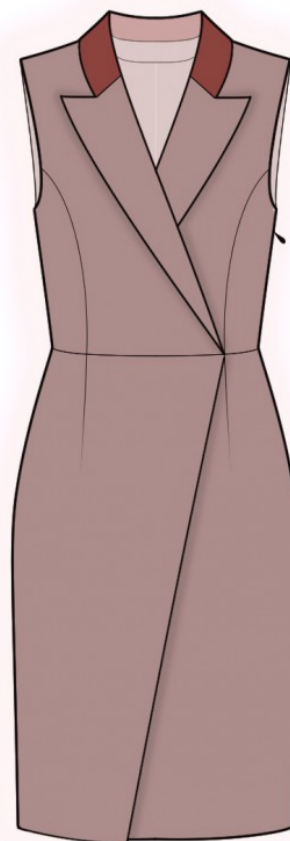
ПРИПУСКИ НА ШВЫ: все швы 1 см. Припуск на подгибку низа изделия - 2.0 см. Средний срез отлетной части полочки - 2 см.

О припусках на швы::

- Если на выкройке двойной контур, припуски на швы уже включены. Они составляют 1 см, если не указано иначе.
- Если у выкройки одинарный контур, припуски на швы не включены, и должны быть добавлены при раскрое.

О требуемой длине ткани:

Внимание! В инструкциях не указано необходимое количество ткани, так как оно зависит от ширины и рисунка ткани, а также Ваших размерных признаков. Прежде всего, распечатайте лекала и разложите их на ширине, соответствующей ширине ткани, которую Вы хотите использовать (обычно от 90 до 150 см), чтобы определить, сколько ткани Вам потребуется. Не забывайте учитывать парные детали и детали со сгибом.



РАСКРОЙ:

Обратите внимание при раскрое:

Обратите внимание на обозначение долевой нити при раскладке деталей. Некоторые детали кроются со сгибом. Это указано на лекале. Перенесите все отметки и другие особенности дизайна (вытачки и т.п.) с лекала на ткань.

При стачивании деталей, обращайтесь внимание на надсечки, они должны совпадать.

Из основной ткани:

1. Верхняя центральная часть спинки - 2 детали
2. Верхняя боковая часть спинки - 2 детали
3. Нижняя часть спинки - 2 детали
4. Верхняя центральная часть полочки - 2 детали
5. Верхняя боковая часть полочки - 2 детали
6. Нижняя часть полочки - 1 деталь со сгибом
7. Отлетная часть полочки - 1 деталь

8. Подборт - 2 детали
9. Обтачка горловины спинки - 1 деталь

Из основной ткани 1:

1. Воротник - 2 детали

Из клеевой прокладки:

1. Подборт - 2 детали
2. Обтачка горловины спинки - 1 деталь
3. Воротник - 1 деталь

Инструкции:

1. Продублировать клеевой прокладкой детали. На полочке вдоль линии перегиба лацкана проложить долевик шириной 1 см (из клеевой).
2. Стачать талиевые выточки на деталях спинки, заутюжить глубины к середине. Стачать рельефные срезы спинки. Припуски обметать и заутюжить к центру. Стачать верхние и нижние части, припуски обметать и заутюжить вниз. Стачать средний срез спинки. Припуск обметать и заутюжить на левую сторону.
3. Стачать рельефные срезы полочки. Припуски обметать и заутюжить к центру. Стачать выточки на нижней части полочки. Глубины заутюжить к центру.
4. Обметать средний и нижний срезы отлетной части, припуск подогнуть внутрь и настроить. Наложить отлетную часть на нижнюю часть полочки и скрепить по верхнему и боковому срезам.
5. Стачать плечевые срезы. Припуски обметать и заутюжить на спинку.
6. Сложить верхний воротник с нижним и обтачать по отлету. Строчку начинать и заканчивать строго у размеченной линии шва втачивания воротника. Воротник вывернуть, выправить и приутюжить.
7. Стачать и разутюжить плечевые срезы обтачки горловины спинки и подборта. Обметать внешний срез.
8. Подборт положить на лицевую сторону полочки лицевой стороной вниз, сколоть булавками и обтачать вдоль борта и угол лацкана. Обтачивание выполняют вверх до надсечки, определяющей конец втачивания воротника. Подрезать швы в углах. Борта вывернуть, швы выправить.
9. Втачать нижний воротник в горловину платья, а верхний воротник в горловину обтачки спинки и подборта. Припуски швов втачивания воротника разутюжить и скрепить близко к швам.
10. Наложить правую полочку на левую, соединить по линии середины и скрепить по нижнему срезу.

Стачать верхнюю и нижнюю части полочки. Припуск обметать и заутюжить вниз.

11. Подкроить (если нет готовой) косую бейку шириной 4 см и длиной, равной длине проймы + 4 см. Сложить косую бейку вдоль по середине лицевой стороной наружу и приутюжить. Сложить бейку со срезом проймы с лицевой стороны и обтачать. Надсечь припуски. Бейку отогнуть на изнаночную сторону и настроить вдоль сгиба на основную деталь. Шов приутюжить.

12. Стачать правый боковой срез. Припуск обметать и заутюжить на спинку. Левые боковые срезы обметать по отдельности. Стачать от проймы до метки молнии и от метки молнии до низа. Припуски разутюжить. Втачать застежку молнию.

13. Припуск низа изделия обметать, подогнуть на изнаночную сторону и настроить.

Технический рисунок:

