

Расклевшенное Платье - Выкройка #2242

РЕКОМЕНДАЦИИ ПО ВЫБОРУ ТКАНИ: плательные ткани из натуральных или смесовых волокон.

А ТАКЖЕ ВАМ НЕОБХОДИМО: клеевая прокладка; застежка молния.

ПРИПУСКИ НА ШВЫ: все швы 1 см; припуск на подгибку низа изделия и низа рукава - 2.0 см.

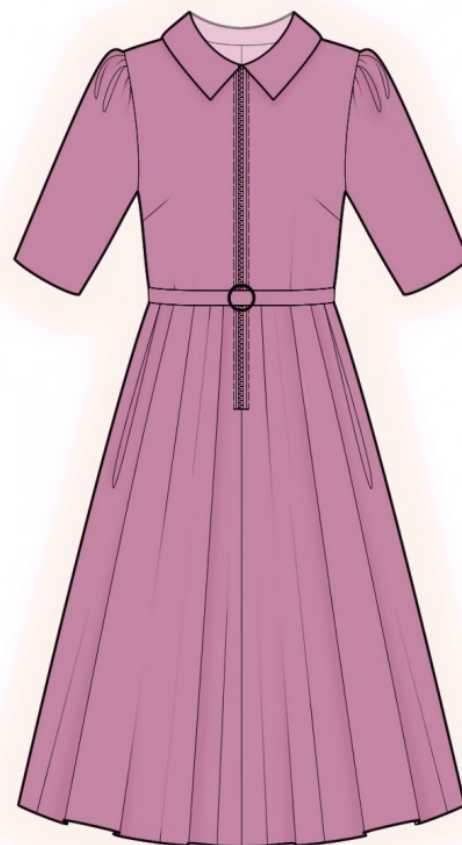
О припусках на швы::

- Если на выкройке двойной контур, припуски на швы уже включены. Они составляют 1 см, если не указано иначе.

- Если у выкройки одинарный контур, припуски на швы не включены, и должны быть добавлены при раскрое.

О требуемой длине ткани:

Внимание! В инструкциях не указано необходимое количество ткани, так как оно зависит от ширины и рисунка ткани, а также Ваших размерных признаков. Прежде всего, распечатайте лекала и разложите их на ширине, соответствующей ширине ткани, которую Вы хотите использовать (обычно от 90 до 150 см), чтобы определить, сколько ткани Вам потребуется. Не забывайте учитывать парные детали и детали со сгибом.



РАСКРОЙ:

Обратите внимание при раскрое:

Обратите внимание на обозначение долевой нити при раскладке деталей. Некоторые детали кроются со сгибом. Это указано на лекале. Перенесите все отметки и другие особенности дизайна (вытачки и т.п.) с лекала на ткань.

При стачивании деталей, обращайтесь внимание на надсечки, они должны совпадать.

Из основной ткани:

1. Верхняя часть спинки - 2 детали
2. Нижняя часть спинки - 2 детали
3. Верхняя часть полочки - 2 детали
4. Нижняя часть полочки - 2 детали
5. Рукав - 2 детали
6. Воротник - 2 детали

Из клеевой прокладки:

1. Воротник - 2 детали

Инструкции:

1. Продублировать клеевой прокладкой детали.
2. Стачать талиевые вытачки на деталях верхней части спинки, заутюжить глубины к середине. По верхнему срезу нижней части спинки проложить строчку с ослабленной верхней нитью и собрать сборку. Стачать верхнюю и нижнюю части спинки, припуски заутюжить вверх и обметать.
3. Стачать средний шов спинки, припуски заутюжить на левую сторону и обметать.
4. Стачать нагрудные вытачки на деталях полочки, заутюжить глубины вверх. По верхнему срезу нижней части полочки проложить строчку с ослабленной верхней нитью и собрать сборку. Стачать верхнюю и нижнюю части полочки, припуски заутюжить вверх и обметать.
5. Обметать по отдельности средние срезы переда. Стачать средний шов переда от метки молнии до низа, припуски разутюжить. Втачать застежку молнию.
6. Стачать боковые и плечевые срезы, припуски заутюжить на спинку и обметать.
7. Детали воротника сложить лицевыми сторонами внутрь и обтачать по концам и отлету (начинать и заканчивать строчку следует у размеченного шва втачивания воротника). Припуски на закругления рассечь, в уголках высечь. Вывернуть воротник на лицевую сторону, выправить, приутюжить. Втачать нижний воротник в горловину, подвернуть открытый срез верхнего воротника и настроить в шов втачивания.
8. По окату рукава проложить строчку с ослабленной верхней нитью и собрать сборку. Стачать срез рукава, припуски приутюжить и обметать. Втачать рукава в проймы, припуски приутюжить и обметать.
9. Припуск подгибки низа изделия и рукава обметать, заутюжить на изнаночную сторону и настроить.

Совет: платье рекомендуется носить с поясом.

Технический рисунок:

