

## Top With Tie - Выкройка #2226

Stoffempfehlungen: Natur-/Mischgewebe mittlerer oder hoher Dehnbarkeit.

Nahtzugaben: Nahtzugabe für den Saum des Kleidungsstücks und den Saum des Ärmels – 1.5 cm, andere nähte 1 cm.

### О припусках на швы::

- Если на выкройке двойной контур, припуски на швы уже включены. Они составляют 1 см, если не указано иначе.

- Если у выкройки одинарный контур, припуски на швы не включены, и должны быть добавлены при раскрое.

### О требуемой длине ткани:

Внимание! В инструкциях не указано необходимое количество ткани, так как оно зависит от ширины и рисунка ткани, а также Ваших размерных признаков. Прежде всего, распечатайте лекала и разложите их на ширине, соответствующей ширине ткани, которую Вы хотите использовать (обычно от 90 до 150 см), чтобы определить, сколько ткани Вам потребуется. Не забывайте учитывать парные детали и детали со сгибом.

### О работе с эластичными тканями:

Детали выкройки из трикотажа стачиваются специальным эластичным швом или швом зигзаг. Припуск на подгибку низа может быть настроен двойной иглой для сохранения эластичности. Детали также можно стачать при помощи оверлока. При стачивании оверлоком, пожалуйста, обрежьте припуски на швы до ширины 0.6 - 0.8 см.

## РАСКРОЙ:

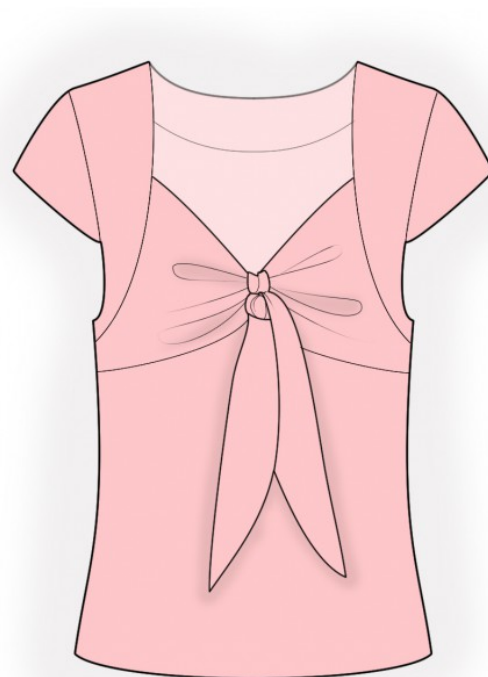
### Обратите внимание при раскрое:

Обратите внимание на обозначение долевой нити при раскладке деталей. Некоторые детали кроются со сгибом. Это указано на лекале. Перенесите все отметки и другие особенности дизайна (вытачки и т.п.) с лекала на ткань.

При стачивании деталей, обращайтесь внимание на надсечки, они должны совпадать.

Hauptstoff:

1. Rückenteil – 1 Stück
2. Unteres Vorderteil – 1 Stück
3. Mittleres Vorderteil – 2 Stück
4. Oberes Vorderteil – 4 Stück



5. Ärmel – 2 Stück
6. Hinteres Halsausschnittbesatz – 1 Stück
7. Bindungsband – 1 Stück

### **Инструкции:**

1. л6696. о2917.
2. л6697. л6698. Nähe der Markierung in die Nahtzugabe einschneiden, das Teil auf rechts drehen.
3. л6699. л6700. Die Teile auf rechts drehen und bügeln. In Zukunft als ein Teil behandeln.
4. л6701. л6702, falten auf die linke Seite, bügeln und absteppen.
5. Das mittlere Vorderteil an das untere Vorderteil nähen, versäubern und bügeln.
6. Den äußeren Rand des hinteren Halsausschnittbesatzes versäubern. л6704 und Halsausschnitt nähen (л5843). Nahtzugaben kürzen, den Besatz falten auf die linke Seite und bügeln. Schulternähte nähen, indem Sie das Vorderteil zwischen dem Rückenteil und dem hinteren Besatz einfügen. Nähte zum Rückenteil bügeln und versäubern. л6705.
7. Seitennähte nähen, Nähte zum Rückenteil bügeln und versäubern.
8. Untere Ärmelkante versäubern, auf die linke Seite bügeln und absteppen. Ärmel in die Armausschnitte nähen, versäubern und bügeln.
9. Schrägband zuschneiden (oder fertig machen), seine Breite sollte gleich sein an 4 cm und die Länge sollte der Länge des unteren Armlochs entsprechen + 6 cm. Schrägband längs zur Hälfte falten rechte Seite raus und bügeln. Schrägband von der rechten Seite an die Kante des Armlochs stecken und nähen. Schrägband wegklappen auf die linke Seite, in Nahtzugaben einclippen und entlang der Naht auf das Hauptteil absteppen. Die Naht bügeln.
10. Unterkante des Kleidungsstücks versäubern, falten auf die linke Seite, bügeln und absteppen.
11. л6376 und nähen, und am unteren Rand eine Öffnung offen lassen, damit Sie das Teil später auf die rechte Seite wenden können. Das Teil auf rechts drehen, glätten und bügeln. л6706.

### **Технический рисунок:**

