

Sundress With Pocket - Выкройка #2211

Recommendations on fabric: natural/mixed fabric suitable for dresses.

You will also need: fusible interfacing; dress zipper.

Seam allowances: seam allowance for hem of garment — 2.0 cm, other seams 1 cm.

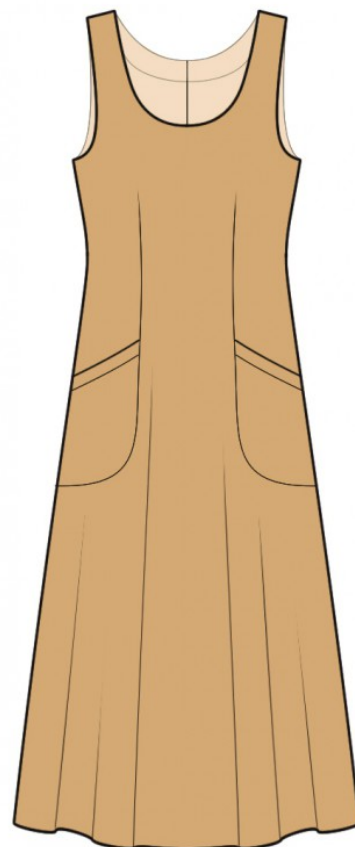
О припусках на швы::

- Если на выкройке двойной контур, припуски на швы уже включены. Они составляют 1 см, если не указано иначе.

- Если у выкройки одинарный контур, припуски на швы не включены, и должны быть добавлены при раскрое.

О требуемой длине ткани:

Внимание! В инструкциях не указано необходимое количество ткани, так как оно зависит от ширины и рисунка ткани, а также Ваших размерных признаков. Прежде всего, распечатайте лекала и разложите их на ширине, соответствующей ширине ткани, которую Вы хотите использовать (обычно от 90 до 150 см), чтобы определить, сколько ткани Вам потребуется. Не забывайте учитывать парные детали и детали со сгибом.



РАСКРОЙ:

Обратите внимание при раскрое:

Обратите внимание на обозначение долевой нити при раскладке деталей. Некоторые детали кроются со сгибом. Это указано на лекале. Перенесите все отметки и другие особенности дизайна (вытачки и т.п.) с лекала на ткань.

При стачивании деталей, обращайтесь внимание на надсечки, они должны совпадать.

Main fabric:

1. Back - cut 2
2. Front — cut 1 on fold
3. Pocket - cut 2
4. Pocket placket — cut 2
5. Back neck facing - cut 2
6. Front neck facing - cut 1

Fusible interfacing:

1. Back neck facing – cut 2
2. Front neck facing – cut 1
3. Pocket placket – cut 2

Инструкции:

1. Продублировать детали клеевой прокладкой.
2. Стачать вытачки на деталях спинки, глубины заутюжить к центру. Обметать средние срезы спинки по отдельности. Стачать средний шов спинки от метки молнии до низа, припуски разутюжить. Втачать застежку молнию.
3. Сложить планку кармана вдоль пополам лицевой стороной вверх и приутюжить. Притачать планку кармана к верхнему срезу кармана. Припуск обметать и заутюжить на карман. Наложить готовый карман на цельнокроеный бочок полочки и скрепить по рельефному и боковому срезам. Стачать рельефный срез полочки. Припуски обметать, на закруглениях рассечь и заутюжить к центру.
4. Стачать боковые и плечевые швы. Припуски обметать и заутюжить на спинку.
5. Стачать плечевые срезы обтачек. Припуски разутюжить. Обметать внешний срез. Наложить обтачку на лицевую сторону платья и обтачать горловину. Припуски рассечь, отвернуть обтачку на изнаночную сторону и приутюжить. Закрепить обтачку на плечевых швах и тесьме застежки молнии.
6. Подкроить (если нет готовой) косую бейку шириной 4 см и длиной, равной длине проймы + 6 см. Сложить косую бейку вдоль по середине лицевой стороной наружу и приутюжить. Сложить бейку со срезом проймы с лицевой стороны и обтачать. Бейку отогнуть на изнаночную сторону, припуски надсечь и настрочить вдоль сгиба на основную деталь. Шов приутюжить.
7. Обметать нижний срез изделия, заутюжить на изнаночную сторону и настрочить.

Технический рисунок:

