

## Платье На Молнии - Выкройка #2210

РЕКОМЕНДАЦИИ ПО ВЫБОРУ ТКАНИ: плательные ткани из натуральных или смесовых волокон.

А ТАКЖЕ ВАМ НЕОБХОДИМО: клеевая прокладка; разъемная молния.

ПРИПУСКИ НА ШВЫ: Припуск нижнего среза изделия и низа рукава – 2.0 см. Остальные припуски – 1.0 см

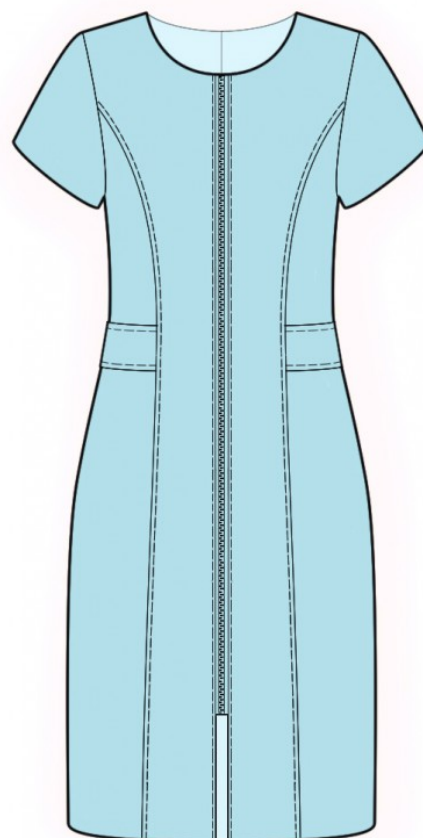
### О припусках на швы::

- Если на выкройке двойной контур, припуски на швы уже включены. Они составляют 1 см, если не указано иначе.

- Если у выкройки одинарный контур, припуски на швы не включены, и должны быть добавлены при раскрое.

### О требуемой длине ткани:

*Внимание! В инструкциях не указано необходимое количество ткани, так как оно зависит от ширины и рисунка ткани, а также Ваших размерных признаков. Прежде всего, распечатайте лекала и разложите их на ширине, соответствующей ширине ткани, которую Вы хотите использовать (обычно от 90 до 150 см), чтобы определить, сколько ткани Вам потребуется. Не забывайте учитывать парные детали и детали со сгибом.*



## РАСКРОЙ:

### Обратите внимание при раскрое:

*Обратите внимание на обозначение долевой нити при раскладке деталей. Некоторые детали кроются со сгибом. Это указано на лекале. Перенесите все отметки и другие особенности дизайна (вытачки и т.п.) с лекала на ткань.*

*При стачивании деталей, обращайтесь внимание на надсечки, они должны совпадать.*

Из основной ткани:

1. Центральная часть спинки - 2 детали
2. Боковая часть спинки - 2 детали
3. Центральная часть полочки - 2 детали
4. Боковая часть полочки - 2 детали
5. Рукав - 2 детали
6. Подборт - 2 детали
7. Обтачка горловины спинки - 1 деталь

## 8. Пояс – 2 детали

Из клеевой прокладки:

1. Подборт - 2 детали
2. Обтачка горловины спинки - 1 деталь

## Инструкции:

1. Продублировать детали клеевой прокладкой.
2. Деталь пояса сложить вдоль по середине лицевой стороной внутрь и обтачать по длинной стороне. Вывернуть пояс на лицевую сторону, выправить, приутюжить. Проложить отделочные строчки на 0.5 – 0.7 см вдоль длинных сторон.
3. Стачать боковые срезы, припуски заутюжить на спинку и обметать. Наложить на деталь пояс и скрепить по рельефным срезам.
4. Стачать средний шов спинки, припуски заутюжить на левую сторону и обметать. Стачать рельефные срезы спинки, припуски заутюжить к середине и обметать.
5. Полочки сложить лицом к лицу и уравнивать срезы, промеряя длину бортов. Притачать к краю борта застёжку молнию.
6. Стачать рельефные срезы полочки, припуски заутюжить к середине и обметать.
7. Стачать плечевые срезы, припуски заутюжить на спинку и обметать.
8. Стачать плечевые срезы подбортов и обтачки горловины спинки, припуски разутюжить. Обметать внешний срез. Сложить подборта с изделием лицевыми сторонами внутрь и обтачать срез борта, срез горловины и нижний угол борта. Припуски на закруглениях рассечь, в уголках высечь, вывернуть детали на лицевую сторону.
9. Стачать срезы рукавов, припуски заутюжить на спинку и обметать. Втачать рукава в проймы по надсечкам, припуски обметать и приутюжить.
10. Обметать припуск нижнего среза изделия и низа рукава, заутюжить на изнаночную сторону и настрочить.

## Технический рисунок:

