

Платье Со Вставкой - Выкройка #2126

РЕКОМЕНДАЦИИ ПО ВЫБОРУ ТКАНИ: плательные ткани из натуральных или смесовых волокон.

А ТАКЖЕ ВАМ НЕОБХОДИМО: клеевая прокладка, потайная молния.

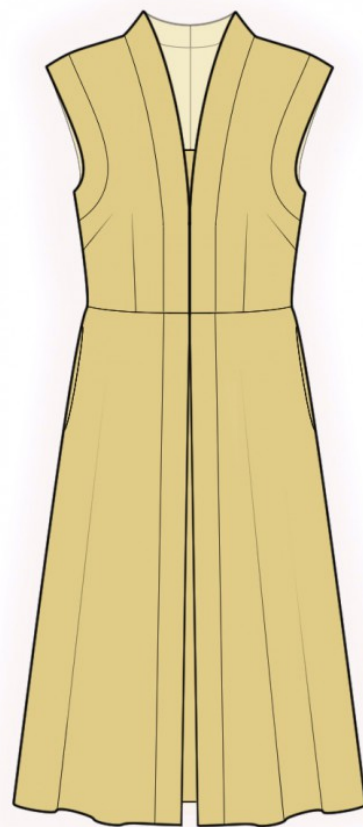
ПРИПУСКИ НА ШВЫ: припуск по низу изделия — 2.0 см, припуск по верхнему срезу вставки полочки – 2 см, остальные швы – 1.0 см.

О припусках на швы::

- Если на выкройке двойной контур, припуски на швы уже включены. Они составляют 1 см, если не указано иначе.
- Если у выкройки одинарный контур, припуски на швы не включены, и должны быть добавлены при раскрое.

О требуемой длине ткани:

Внимание! В инструкциях не указано необходимое количество ткани, так как оно зависит от ширины и рисунка ткани, а также Ваших размерных признаков. Прежде всего, распечатайте лекала и разложите их на ширине, соответствующей ширине ткани, которую Вы хотите использовать (обычно от 90 до 150 см), чтобы определить, сколько ткани Вам потребуется. Не забывайте учитывать парные детали и детали со сгибом.



РАСКРОЙ:

Обратите внимание при раскрое:

Обратите внимание на обозначение долевой нити при раскладке деталей. Некоторые детали кроются со сгибом. Это указано на лекале. Перенесите все отметки и другие особенности дизайна (вытачки и т.п.) с лекала на ткань.

При стачивании деталей, обращайте внимание на надсечки, они должны совпадать.

Из основной ткани:

1. Верхняя часть спинки – 2 детали
2. Нижняя часть спинки — 2 детали
3. Верхняя часть полочки — 2 детали
4. Нижняя часть полочки — 2 детали
5. Верхняя вставка — 1 деталь
6. Нижняя вставка — 1 деталь

7. Верхняя обтачка — 4 детали
8. Нижняя обтачка — 2 детали
9. Обтачка проймы спинки - 4 детали
10. Обтачка проймы полочки - 4 детали
11. Мешковина - 4 детали

Из клеевой прокладки:

1. Верхняя обтачка — 2 детали
2. Нижняя обтачка — 2 детали
3. Обтачка проймы спинки - 2 детали
4. Обтачка проймы полочки - 2 детали

Инструкции:

1. Продублировать детали клеевой прокладкой.
2. Стачать вытачки на деталях верхней части спинки и полочки. Глубины талиевых вытачек заутюжить к середине, нагрудных - вверх.
3. Стачать плечевые срезы, заутюжить припуски на спинку и обметать.
4. Сложить верхние обтачки лицевыми сторонами внутрь и обтачать внешний срез. Припуски рассечь, вывернуть детали на лицевую сторону, приутюжить.
5. Верхний срез верхней вставки обметать, заутюжить на изнаночную сторону и настроить. Сложить верхнюю часть полочки с верхней вставкой лицевыми сторонами внутрь, вложить между ними верхнюю обтачку и стачать, продолжая строчку до среднего среза спинки. Припуски заутюжить на основную деталь и обметать.
6. Стачать плечевые срезы обтачек проймы, припуски разутюжить. Сложить обтачки лицевыми сторонами внутрь и обтачать внешний срез. Припуски на закруглении рассечь, вывернуть деталь на лицевую сторону, приутюжить. Притачать обтачку к пройме, припуски заутюжить на основную деталь и обметать.
7. Сложить нижнюю обтачку вдоль по середине лицевой стороной внутрь и обтачать нижний угол. Вывернуть деталь на лицевую сторону, выправить, приутюжить. Обметать нижний срез нижней вставки, заутюжить на изнаночную сторону и настроить. Сложить нижнюю часть полочки с нижней вставкой лицевыми сторонами внутрь, вложить между ними нижнюю обтачку и стачать. Припуски заутюжить на основную деталь и обметать.
8. Стачать верхнюю и нижнюю части спинки, заутюжить припуски вверх, обметать. Стачать верхнюю и нижнюю части полочки, припуски разутюжить, обметать.

9. Обметать по отдельности средние срезы спинки. Стачать средний шов спинки от метки молнии до низа, припуски разутюжить. Втачать застежку молнию.

10. На лицевую сторону нижней части полочки и спинки наложить мешковины кармана и притачать. Припуски обметать. Стачать боковые швы, одновременно стачивая мешковины, припуски заутюжить на полочку и обметать.

11. Обметать нижний срез изделия, заутюжить на изнаночную сторону и подшить потайными стежками.

Технический рисунок:

