

## Платье С Широкой Вставкой - Выкройка #2106

РЕКОМЕНДАЦИИ ПО ВЫБОРУ ТКАНИ: плательные ткани из натуральных или смесовых волокон.

А ТАКЖЕ ВАМ НЕОБХОДИМО: потайная молния; клеевая прокладка.

ПРИПУСКИ НА ШВЫ: все швы 1 см. Припуск нижнего среза изделия и рукава - 2.0 см.

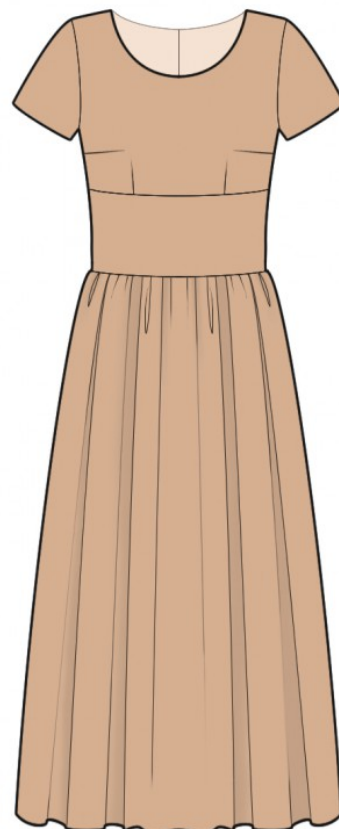
### О припусках на швы::

- Если на выкройке двойной контур, припуски на швы уже включены. Они составляют 1 см, если не указано иначе.

- Если у выкройки одинарный контур, припуски на швы не включены, и должны быть добавлены при раскрое.

### О требуемой длине ткани:

*Внимание! В инструкциях не указано необходимое количество ткани, так как оно зависит от ширины и рисунка ткани, а также Ваших размерных признаков. Прежде всего, распечатайте лекала и разложите их на ширине, соответствующей ширине ткани, которую Вы хотите использовать (обычно от 90 до 150 см), чтобы определить, сколько ткани Вам потребуется. Не забывайте учитывать парные детали и детали со сгибом.*



## РАСКРОЙ:

### Обратите внимание при раскрое:

*Обратите внимание на обозначение долевой нити при раскладке деталей. Некоторые детали кроются со сгибом. Это указано на лекале. Перенесите все отметки и другие особенности дизайна (вытачки и т.п.) с лекала на ткань.*

*При стачивании деталей, обращайтесь внимание на надсечки, они должны совпадать.*

Из основной ткани:

1. Верхняя часть спинки - 2 детали
2. Вставка спинки - 2 детали
3. Нижняя часть спинки - 2 детали
4. Нижняя часть полочки - 1 деталь со сгибом
5. Вставка полочки - 1 деталь
6. Верхняя часть полочки - 1 деталь
7. Рукав - 2 детали

8. Обтачка горловины спинки – 2 детали
9. Обтачка горловины полочки – 1 деталь

Из клеевой прокладки:

1. Обтачка горловины спинки – 2 детали
2. Обтачка горловины полочки – 1 деталь

## Инструкции:

1. Продублировать детали клеевой прокладкой.
2. Стачать выточки на деталях верхней части спинки, глубины заутюжить к серединам деталей. Притачать вставку спинки к верхней части спинки, припуски заутюжить на вставку и обметать.
3. По верхнему срезу нижней части спинки проложить строчку с ослабленной верхней нитью и собрать сборку. Притачать нижнюю часть спинки к вставке спинки, припуски заутюжить вверх и обметать.
4. Обметать средний срез спинки отдельно на каждой детали. Стачать средний срез от метки молнии до низа, припуски разутюжить. Втачать застежку молнию.
5. Стачать выточки на деталях верхней части полочки. Глубины талиевых выточек заутюжить к серединам деталей, нагрудных - вверх. Притачать вставку полочки к верхней части полочки, припуски заутюжить на вставку и обметать.
6. По верхнему срезу нижней части полочки проложить строчку с ослабленной верхней нитью и собрать сборку. Притачать нижнюю часть полочки к вставке полочки, припуски заутюжить вверх и обметать.
7. Стачать боковые и плечевые срезы, припуски заутюжить на спинку и обметать.
8. Стачать плечевые срезы обтачек горловины, припуски разутюжить. Обметать внешний срез. Сложить обтачку с изделием лицевыми сторонами внутрь и обтачать срез горловины. Отвернуть обтачку на изнаночную сторону, выправить, приутюжить. Скрепить обтачку с основным изделием по плечевым швам и среднему срезу спинки.
9. Стачать шов рукава, припуски заутюжить на спинку и обметать. Втачать рукава в пройму, совмещая надсечки, припуски приутюжить и обметать.
10. Обметать нижний срез изделия и рукава, заутюжить на изнаночную сторону и настрочить.

Технический рисунок:

