

Трикотажная Туника - Выкройка #2037

РЕКОМЕНДАЦИИ ПО ВЫБОРУ ТКАНИ: тонкий флис, футер или плотный трикотаж средней и малой степени растяжимости из натуральных или смесовых волокон.

А ТАКЖЕ ВАМ НЕОБХОДИМО: подкладочная ткань, трикотаж высокой степени растяжимости.

ПРИПУСКИ НА ШВЫ: все швы 1 см.

О припусках на швы::

- Если на выкройке двойной контур, припуски на швы уже включены. Они составляют 1 см, если не указано иначе.
- Если у выкройки одинарный контур, припуски на швы не включены, и должны быть добавлены при раскрое.

О требуемой длине ткани:

Внимание! В инструкциях не указано необходимое количество ткани, так как оно зависит от ширины и рисунка ткани, а также Ваших размерных признаков. Прежде всего, распечатайте лекала и разложите их на ширине, соответствующей ширине ткани, которую Вы хотите использовать (обычно от 90 до 150 см), чтобы определить, сколько ткани Вам потребуется. Не забывайте учитывать парные детали и детали со сгибом.

О работе с эластичными тканями:

Детали выкройки из трикотажа стачиваются специальным эластичным швом или швом зигзаг. Припуск на подгибку низа может быть настроен двойной иглой для сохранения эластичности. Детали также можно стачать при помощи оверлока. При стачивании оверлоком, пожалуйста, обрежьте припуски на швы до ширины 0.6 - 0.8 см.

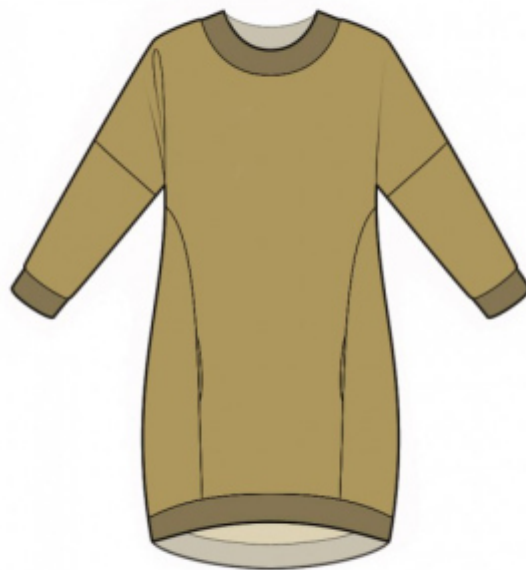
РАСКРОЙ:

Обратите внимание при раскрое:

Обратите внимание на обозначение долевой нити при раскладке деталей. Некоторые детали кроются со сгибом. Это указано на лекале. Перенесите все отметки и другие особенности дизайна (вытачки и т.п.) с лекала на ткань.

При стачивании деталей, обращайтесь внимание на надсечки, они должны совпадать.

Из основной ткани:



1. Полочка – 1 деталь со сгибом
2. Бочок полочки – 2 детали
3. Спинка – 1 деталь со сгибом
4. Рукав – 2 детали

Трикотаж высокой степени растяжимости:

1. Обтачка горловины – 1 деталь
2. Обтачка низа – 2 детали
3. Манжета – 2 детали

Из подкладочной ткани:

1. Мешковина – 4 детали

Инструкции:

1. Притачать мешковины кармана к полочке и бочку полочки. Припуски обметать. Стачать рельефный срез полочки, одновременно стачивая срезы мешковин. Припуски обметать и заутюжить к центру.
2. Стачать плечевые срезы. Припуски обметать и заутюжить на спинку.
3. Втачать рукава в открытые проймы. Припуски обметать и заутюжить на рукав. Стачать боковой срез одновременно со швом рукава. Припуск обметать и заутюжить на спинку.
4. Стачать обтачку горловины в кольцо. Припуски разутюжить. Сложить вдоль пополам и приутюжить. Притачать обтачку к горловине слегка растягивая. Припуски обметать и заутюжить на обтачку.
5. Стачать манжету в кольцо. Припуски разутюжить. Сложить вдоль пополам и приутюжить. Притачать манжету к низу рукава слегка растягивая. Припуски обметать и заутюжить на обтачку.
6. Стачать обтачку низа в кольцо. Припуски разутюжить. Сложить вдоль пополам и приутюжить. Притачать обтачку к полочке и спинке слегка растягивая. Припуски обметать и заутюжить на обтачку.

Технический рисунок:

