

Рекомендации по выбору ткани: деним (джинсовая ткань).

А также вам необходимо: клеевая прокладка; застёжка-молния.

Если на лекалах двойной контур, то лекала даны с припусками на швы,

Если контур одинарный, то лекала даны без припусков на швы.

Припуски на швы: все швы 1 см. Припуск на подгибку низа 2 см.

Внимание! прежде всего, распечатайте бумажные выкройки и разложите их на ширину ткани (ширина ткани может быть от 90 см до 150 см) для того, чтобы выяснить, сколько материала вам потребуется.

При стачивании деталей обращайте внимание на надсечки - они должны совпадать!

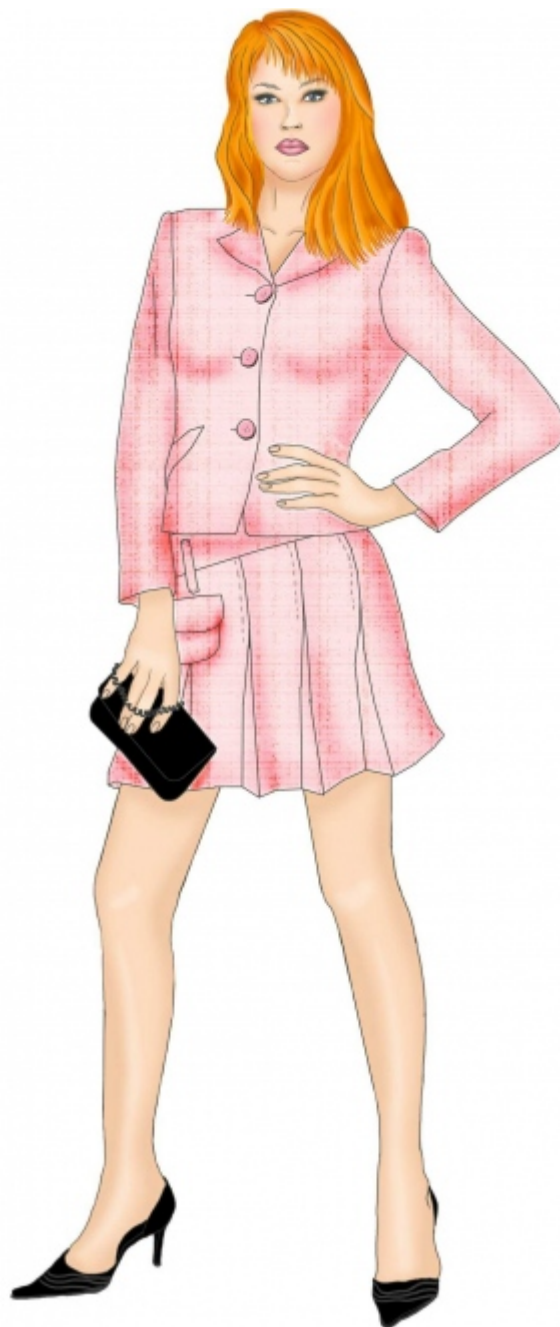
Раскрой:

Из основной ткани:

1. Карман – 2 детали
2. Клапан кармана – 4 детали
3. Заднее полотнище – 1 деталь
4. Переднее полотнище – 1 деталь
5. Передняя кокетка – 2 детали
6. Задняя кокетка – 2 детали
7. Шлевка – 1 деталь

Из клеевой: передняя и задняя кокетка.

Описание работы:



1. Продублировать клеевой переднюю и заднюю кокетки.
2. Обметать боковые срезы переднего и заднего полотнища. Стачать и разутюжить правый боковой шов полотнищ. Обметать низ полотнищ. Припуск на подгибку низа заутюжить на изнаночную сторону.
3. Наметить, заложить и заутюжить складки на переднем и заднем полотнищах. Застрочить складки на расстоянии 15 см от верхнего среза.
4. Обметать левый боковой срез внешних кокеток. Стачать и разутюжить правый боковой шов внутренних и внешних кокеток. Обметать нижний срез внутренних кокеток.
5. Сложить детали клапана лицевой стороной внутрь и обтачать. Подрезать и вывернуть припуски закруглённых углов клапанов. Проложить отделочную строчку по внешнему контуру клапанов на расстоянии 0,5 см от края. Обметать верхний срез клапана.
6. Обметать внешний контур кармана и заутюжить его по лекалу. Настрочить верхний срез на карман, наметить место расположения кармана на переднем полотнище и настрочить его по контуру на расстоянии 0,2 см от края кармана. Приложить клапан к наметке и настрочить его. Отвернуть клапан на лицевую сторону и настрочить на расстоянии 0,5 см от шва.
7. Притачать внешние кокетки к юбке, совмещая боковые швы. Сложить детали кокеток лицом внутрь и обтачать верхний срез кокеток. Шов обтачивания настрочить на нижнюю кокетку на расстоянии 0,2 см от шва обтачивания. Кокетки отогнуть на изнаночную сторону и приутюжить верхний обтаченный срез кокеток.
8. Стачать левый боковой шов до надсечки под молнию. Приутюжить разрезы под молнию и втачать молнию, прихватывая боковые срезы кокеток. Настрочить нижнюю кокетку в шов притачивания верхних кокеток. Настрочить нижний срез юбки.
9. Шлевку сложить вдоль посередине её ширины лицевой стороной внутрь, уравнивая срезы и обтачать на расстоянии 0,5-0,7 см от срезов. Затем вывернуть, шов выправить, располагая его на сгибе или образуя кант на внутреннюю сторону шириной 0,1 – 0,2 см, и приутюжить. Нарезать шлевки, наметить место расположения шлевок и настрочить шлевки на юбку.

ТЕХНИЧЕСКИЙ РИСУНОК:

