

Рекомендации по выбору ткани: трикотаж средней или высокой степени растяжимости из натуральных или смесовых волокон.

Если на лекалах двойной контур, то лекала даны с припусками на швы,

Если контур одинарный, то лекала даны без припусков на швы.

Припуски на швы: припуск по низу изделия и низу рукава – 1.5 см, остальные швы 1 см.

**Внимание!** прежде всего, распечатайте бумажные выкройки и разложите их на ширину ткани (ширина ткани может быть от 90 см до 150 см) для того, чтобы выяснить, сколько материала вам потребуется.

При стачивании деталей обращайте внимание на надсечки - они должны совпадать!

#### Раскрой:

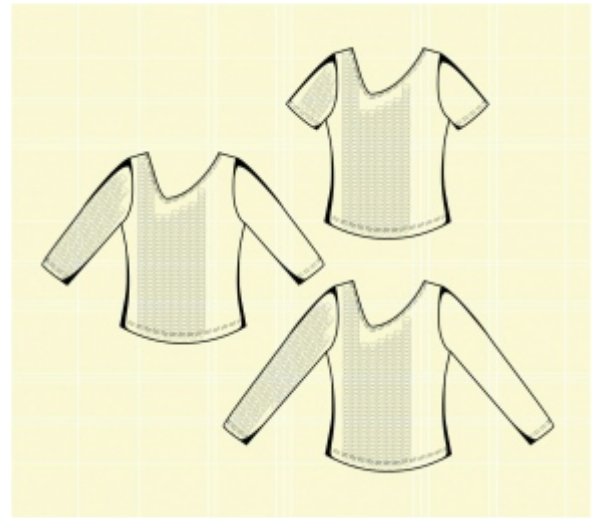
Из основной ткани:

1. Спинка – 1 деталь
2. Полочка – 1 деталь
3. Рукав – 2 детали

Совет: детали кроя из трикотажных полотен стачиваются специальной эластичной или узкой зигзагообразной строчкой. При обметывании оверлоком срезать припуски до 0.6 – 0.8 см. Припуск на подгибку настрачивается двойной иглой для сохранения эластичности.

#### Описание работы:

1. Стачать плечевые и боковые срезы спинки и полочки. Швы обметать и заутюжить на спинку.
2. Стачать швы рукава. Швы обметать и заутюжить.
3. Втачать рукава в пройму, совмещая надсечки. Швы обметать и приутюжить.
4. Обметать нижний срез изделия, нижний срез рукава, срез горловины. Отогнуть на изнаночную сторону, приутюжить и настрочить.





ТЕХНИЧЕСКИЙ РИСУНОК:

