

Рекомендации по выбору ткани: ткани из натуральных или смешанных волокон.

А также вам необходимо: потайная застёжка–молния.

Если на лекалах двойной контур, то лекала даны с припусками на швы,

Если контур одинарный, то лекала даны без припусков на швы.

Припуски на швы: все швы 1см, припуск на подгибку низа – 3 см.

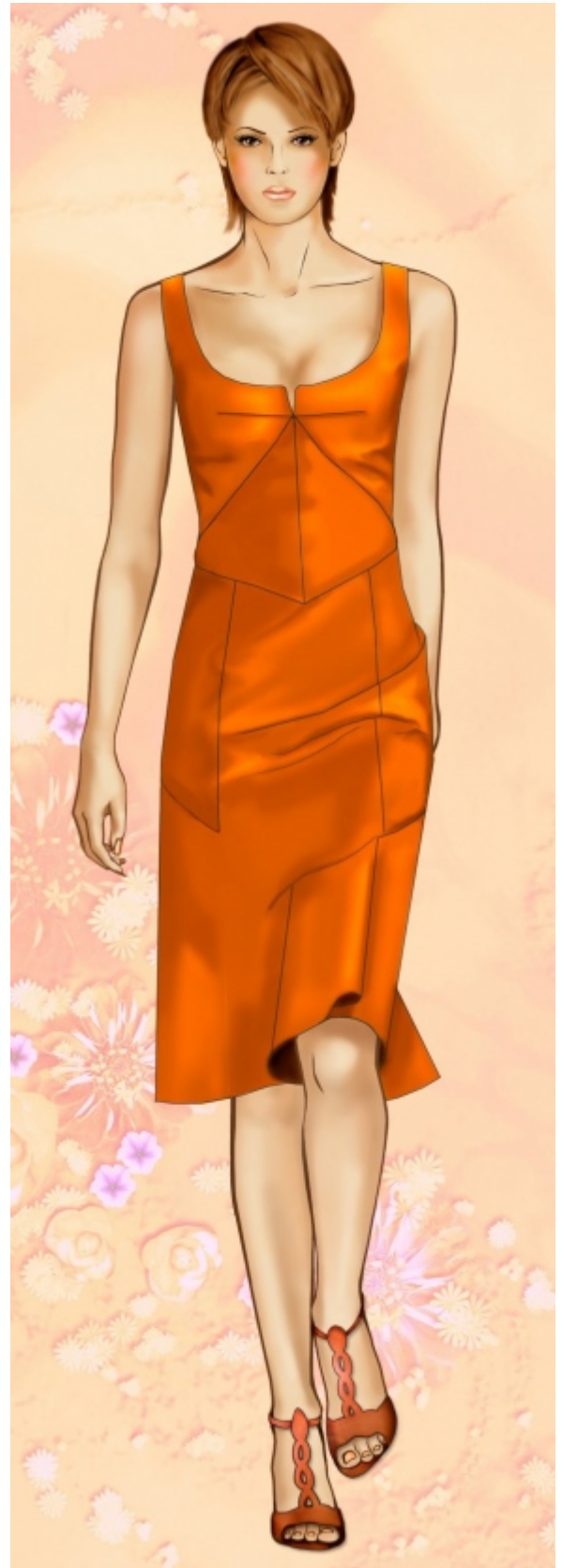
Внимание! прежде всего, распечатайте бумажные выкройки и разложите их на ширину ткани (ширина ткани может быть от 90см до 150см) для того, чтобы выяснить, сколько материала вам потребуется (не забудьте учесть парные и симметричные детали).

При стачивании деталей обращайте внимание на надсечки - они должны совпадать!

Раскрой:

Из основной ткани:

1. Верхняя часть спинки - 2 детали
2. Боковая левая часть заднего полотнища – 1 деталь
3. Средняя часть заднего полотнища – 1 деталь
4. Боковая правая часть заднего полотнища – 1 деталь
5. Верхняя часть полочки – 2 детали
6. Средняя часть полочки – 2 детали
7. Боковая левая часть переднего полотнища – 1 деталь
8. Средняя часть переднего полотнища – 1 деталь
9. Боковая правая часть переднего полотнища – 1



деталь

10. Обтачка спинки - 2 детали

11. Обтачка полочки - 2 детали

Описание работы:

1. Стачать вытачки на верхних частях спинки и полочки. На спинке заутюжить к середине, на полочке – вниз.

2. Притачать среднюю часть полочки к верхней части. Шов обметать и заутюжить вниз.

3. Стачать вытачки на обтачке полочки. Заутюжить их вниз. Сложить обтачку с полочкой лицевыми сторонами внутрь и обтачать угол горловины и горловину от вытачки вверх, не доходя до плечевого шва несколько сантиметров. Уголок высечь, вывернуть на лицевую сторону.

4. Стачать передний средний срез от вытачки вниз. Шов разутюжить. Стачать средний срез обтачки. Шов разутюжить.

5. Притачать левую боковую часть переднего полотнища к средней части переднего полотнища. Шов обметать и заутюжить в сторону боковой части. Притачать правую боковую часть переднего полотнища к средней части переднего полотнища. Шов обметать и заутюжить в сторону боковой части.

6. Притачать верхнюю часть полочки к нижним полотнищам юбки. Шов обметать, заутюжить наверх и проложить отделочную строчку.

7. Стачать средние срезы верхних частей спинки. Шов заутюжить на левую сторону и обметать.

8. Притачать левую боковую часть заднего полотнища к средней части заднего полотнища. Шов обметать и заутюжить в сторону боковой части. Притачать правую боковую часть заднего полотнища к средней части заднего полотнища. Шов обметать и заутюжить в сторону боковой части.

9. Притачать верхнюю часть спинки к нижним полотнищам юбки. Шов обметать и заутюжить наверх.

10. Стачать левый боковой срез от метки молнии вниз. Шов разутюжить, приутюживая припуски разреза под застежку и обметать. Подложить под разрез застежку – молнию и притачать.

11. Стачать правый боковой и плечевые срезы. Плечевые швы разутюжить, а боковой шов заутюжить на спинку и обметать.

12. Стачать боковые и плечевые швы обтачек. Швы разутюжить. Сложить обтачки с деталями верха и обтачать горловину спинки и не стачанный участок горловины полочки. Обтачать пройму в два приема: сначала верхний срез проймы, а затем нижний срез проймы. Настрочить припуск на

обтачку на расстоянии 0,2 см от шва. Отвернуть обтачку на изнанку и приутюжить. Средний срез обтачки притачать к припуску молнии.

13. Низ изделия заутюжить на изнаночную сторону, подогнуть и настрочить.

ТЕХНИЧЕСКИЙ РИСУНОК:

