

Blusa-Gilet A Due Strati - Cartamodello #2695

RACCOMANDAZIONI SUL TESSUTO: tessuti naturali/misti adatti a camicette.

AVRÀ ANCHE BISOGNO DI: interfodere termoadesivo; bottone.

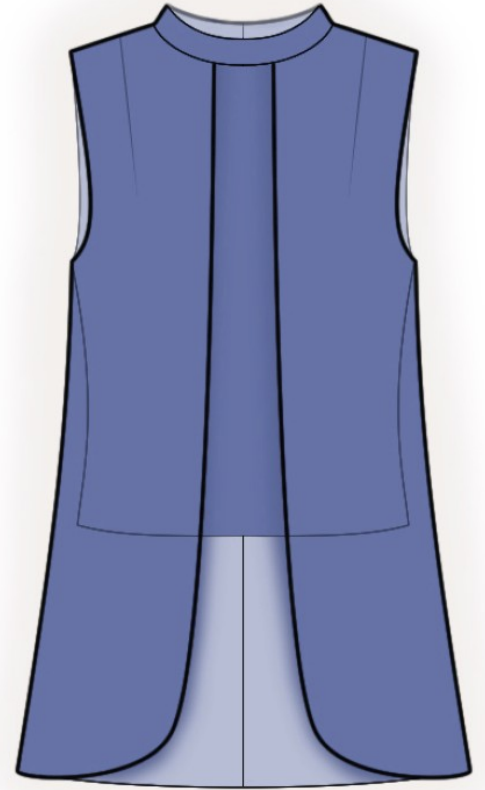
MARGINI DI CUCITURA: tutte le cuciture 1 cm; margine di cucitura per l'orlo delle parti interne - 2 cm.

Nota su margini di cucitura:

- Se il cartamodello ha un doppio contorno, i margini di cucitura sono inclusi. Sono 1 cm se non diversamente specificato.
- Se il cartamodello ha un contorno singolo, i margini di cucitura **NON** sono inclusi e devono essere aggiunti durante la disposizione e il taglio dei dettagli.

Nota sulla lunghezza del tessuto:

Attenzione! La quantità di tessuto necessario per il vostro cartamodello non è incluso. Esso dipenderà dalla taglia selezionata per il cartamodello, la larghezza e il design del tessuto che si intende utilizzare. In primo luogo, si prega di stampare tutti i modelli e si prega di metterli alla larghezza del tessuto che si intende utilizzare (di solito da 90 a 150 cm). Misurate la quantità di tessuto che sarà necessario. Non dimenticate di contare modelli che devono essere tagliati più volte ed i modelli che sono tagliati sulla piega.



TAGLIO:

Nota sul taglio:

Sui cartamodelli, "beam" significa drittofilo. Disponi i Suoi cartamodelli di conseguenza. Alcuni pezzi verranno tagliati sulla piega. Questo è annotato sul cartamodello. Si prega di segnare tutte le tacche e altre caratteristiche di design come pieghe ecc. sui cartamodelli del tessuto.

When sewing the garment, pay attention to notches, they must coincide.

Tessuto principale:

1. Esterne dietro - 2 pezzi
2. Intern. dietro - 2 pezzi
3. Esterne davanti - 2 pezzi

4. Intern. davanti - 1 pezzo con piega
5. Paramontura dello scollo - 2 pezzi

Interfodera termoadesiva:

1. Paramontura dello scollo - 1 pezzo

ISTRUZIONI:

1. Applicare l'intreccio termoadesivo.
2. Cucire le pinces sul dietro interno, stirare le parti interiori verso il centro. Sorfilare separatamente i bordi centrali del dietro. Cucire il bordo centrale dalla marcatura per lo spacchetto in giù fino al bordo inferiore. Stirare aperto il margine di cucitura. Fare una cucitura di fissaggio lungo l'apertura a 0.2 cm.
3. Sorfilare separatamente i bordi centrali della parte esterna del dietro. Cucire il bordo centrale dalla marcatura per lo spacchetto in giù fino al bordo inferiore. Stirare aperto il margine di cucitura. Fare una cucitura di fissaggio lungo l'apertura a 0.2 cm.
4. Cucire le pinces sul davanti interno, tagliare via la parte inferiore con una sergente e stirare verso il centro.
5. Cucire i bordi delle spalle e i bordi laterali sulle pezze interne della blusa. Sorfilare le cuciture e stirare verso il dietro. Sorfilare il bordo inferiore del capo, stirare sul rovescio e impunturare.
6. Cucire i bordi delle spalle e i bordi laterali sulle pezze esterne della blusa. Sorfilare le cuciture e stirare verso il dietro. Sorfilare il bordo centrale e il bordo inferiore delle parti esterne della blusa, piegare all'interno, stirare e impunturare. Può anche rifinire il bordo con sbieco, in questo caso cortare i margini.
7. Appuntare la parte esterna sulla parte interna, imbastire insieme lungo il bordo dello scollo e i bordi dello scalfo.
8. Tagliare (o utilizzare) un nastro sbieco già pronto, la sua larghezza deve essere uguale a 4 cm e la lunghezza deve essere uguale a quella dello scalfo + 4 cm. Piegare il nastro sbieco a metà per lungo lato dritto all'esterno e stirare. Appuntare lo sbieco al bordo dello scalfo destro dal lato dritto e cucire, piegare il nastro sbieco sul lato rovescio e impunturare sul pezzo principale lungo la piega.
9. Tagliare (o prendere un nastro già pronto) un nastro sbieco, la sua larghezza deve essere uguale a 2.5 cm e la sua lunghezza deve essere pari a 10 cm per asola a nastro. Piegare il nastro a metà per lungo lato dritto contro lato dritto e cucire a 0.3 cm dalla piega. Tagliare via i margini di cucitura vicino alla cucitura, girare il nastro al dritto e raddrizzare il rotolino. Aggiustare la lunghezza del passante.
10. Appuntare insieme le paramonture dello scollo, dritto contro dritto e cucire il bordo superiore e gli angoli,

inserendo l'asola a occhiello. Tagliare via gli angoli, girare la paramontura al diritto, raddrizzare, stirare. Cucire il bordo esterno della paramontura dello scollo nello scollo, piegare verso l'interno il margine di cucitura del lato interno e impunturare nella cucitura del lato esterno.

11. Cucire un bottone.

DISEGNO TECNICO:

