

Gilet Long - Patron de couture #2690

Recommandations sur le tissu: tissus de costume naturels/mixtes.
Vous aurez également besoin de: entoilage thermocollant; tissu de doublure; 4 boutons.

Marges de couture: toutes coutures 1 cm. Marge de couture pour l'ourlet du bas du dos - 3 cm.

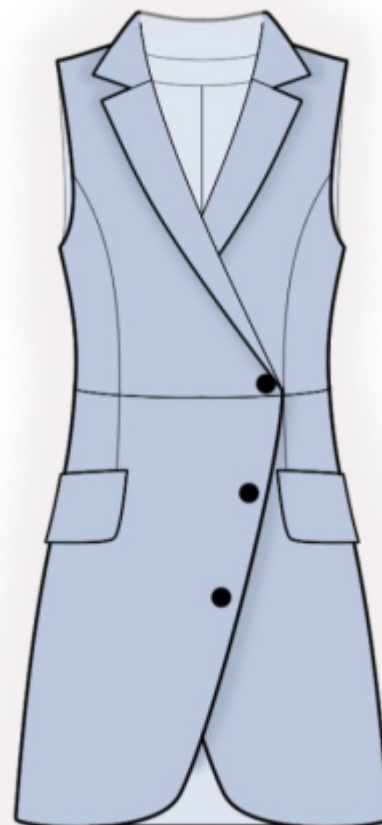
Note sur marges pour la couture:

- Si le patron a un contour double, alors les marges de couture sont incluses.

- Les marges de couture ne sont PAS incluses par défaut et doivent être rajoutée lors de la mise en place et de la coupe de votre patron (si celui ci a un contour simple).

Note sur le métrage de tissus nécessaire:

Attention ! La quantité de tissu nécessaire pour votre modèle n'est pas incluse. Il dépendra de la taille du patron sélectionné, la largeur et le design du tissu que vous prévoyez d'utiliser. Avant tout, imprimez votre patron et disposez la largeur du tissu que vous envisagez d'utiliser (généralement de 90 à 150 cm) afin de connaître le métrage de tissus nécessaire. N'oubliez pas de compter les pièces en double et les pièces en symétries.



Coupe:

Note sur le coupe:

Sur les pièces du patron « beam » signifie « droit fil ». Disposez vos pièces en conséquence. Certaines pièces doivent être coupées dans la pliure. Ceci est noté sur le patron de la pièce. Marquer tous les repères et autres signes tels que pincés, plis etc. sur vos tissus.

Lorsque vous assemblez vos pièces, faites attention aux repères, ils doivent coïncider.

Tissu principal:

1. Dos central - 2 pièces
2. Dos latéral - 2 pièces
3. Devant central - 2 pièces
4. Devant latéral - 2 pièces
5. Dos inférieur - 2 pièces
6. Devant inférieur - 2 pièces
7. Col - 2 pièces

8. Parementure d'encolure dos - 1 pièce
9. Parementure devant centrale - 2 pièces
10. Rabat - 4 pièces

Tissu de doublure:

1. Dos central - 2 pièces
2. Dos latéral - 2 pièces
3. Devant central - 2 pièces
4. Devant latéral - 2 pièces
5. Dos inférieur - 2 pièces
6. Devant inférieur - 2 pièces

Attention! Les pièces du devant et du dos de la doublure sont découpées selon les pièces du patron de couture du tissu principal, à l'exception des zones de la parementure devant centrale et de la parementure encolure dos.

Entoilage thermocollant:

1. Devant central - 2 pièces
2. Devant inférieur - 2 pièces
3. Parementure devant centrale — 2 pièces
4. Col - 1 pièce
5. Parementure d'encolure dos — 1 pièce
6. Rabat - 2 pièces

INSTRUCTIONS:

1. Appliquer un entoilage thermocollant.
2. Cousez les coutures princesse sur le dos supérieur, repasser les surplus de couture vers le centre. Coudre les pinces sur les pièces du bas du dos, Repassez la partie intérieure vers le centre. Coudre le dos supérieur au dos inférieur, repasser les surplus de couture vers le haut. Coudre la couture centrale du dos, repasser la couture à part.
3. Coudre les coutures princesse sur le devant supérieur, repasser les surplus de couture vers le centre. Coudre les pinces sur les pièces inférieures du devant, Repassez la partie intérieure vers le centre. Coudre le devant supérieur au devant inférieur, repasser les surplus de couture vers le haut.
4. Épingler les rabats ensemble, endroit contre endroit et coudre le long du bord inférieur et des bords latéraux. Couper les marges de couture, couper les coins, retourner les pièces à l'endroit, redresser et repasser. Surjeter le bord supérieur. Poser rabat sur le devant selon les marquages (le bord inférieur du rabat est dirigé vers le bord de l'épaule) et coudre. Plier rabat vers le bas et repasser.
5. Coudre les bords des épaules du vêtement, repasser la couture à part.

6. Épinglez le col supérieur au col inférieur et cousez les coins et le bord extérieur. Commencez et arrêtez de coudre exactement à la ligne marquée de la couture entre le col et le vêtement. Couper les coins, couper dans la marge de couture près de la marque. Tourner le col à l'endroit, redresser et repasser.
7. Coudre les bords des épaules des parementures devant centrales et de la parementure encolure dos, repasser la couture à part.
8. Placer la parementure centrale sur le devant, endroit contre endroit, épingler ensemble et coudre le long du bord central du devant et du revers. Coudre vers le haut jusqu'à l'encoche marquant la fin de la couture du col. Couper les coins. Surpiquer le surplus de couture le long du bord central devant: sur la parementure centrale le long de la fermeture, et sur le devant le long de la partie repliée. Placer la ligne de point à 0,2 cm de la couture. Tourner les parementures devant centrales à l'endroit, redresser les coutures.
9. Coudre le bas du col dans l'encolure du vêtement, coudre le haut du col dans l'encolure de la parementure encolure dos et de la parementure milieu devant. Repassez les surplus de couture des cols ouverts et faufilez-les ensemble près de la couture.
10. Coudre les bords latéraux du vêtement, rabattre la parementure centrale devant près de la couture latérale sur le devant, repasser la couture à part.
11. Coudre les coutures et les pinces sur la doublure, laissant une ouverture technique dans la couture côté gauche. Coudre la doublure sur les parementures centrales devant et sur les parementures. Retourner le vêtement à l'endroit. Coudre l'emmanchure en deux étapes: coudre d'abord l'emmanchure devant, puis coudre l'emmanchure dos.
12. Marquez l'ourlet, pliez à l'intérieur et repassez sur le dos. Coudre la doublure sur le bord inférieur du vêtement. Coudre l'ouverture pour la fermer.
13. Faire des boutonnières sur le devant droit, coudre les boutons sur celui de gauche. Réaliser la boutonnière supérieure sur le devant gauche, coudre le bouton intérieur sur le devant droit.

DESSIN TECHNIQUE:

