

Chaleco Largo - Patrón de costura #2690

Recomendaciones sobre la tela: tejidos de trajes naturales/mixtos. Usted también necesitará: entretela adhesiva; fabrica de forro; 4 botones.

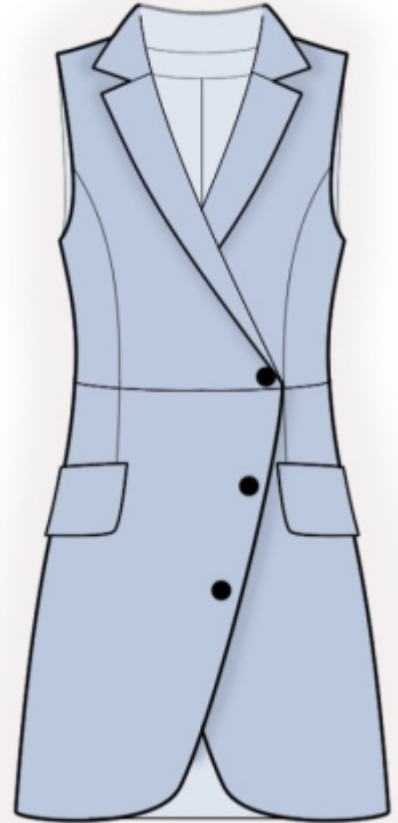
Márgenes de costura: todas las costuras 1 cm. Margen de costura para el dobladillo de la parte inferior de la espalda - 3 cm.

Nota sobre los márgenes de costura:

- Si el patrón tiene doble contorno los márgenes de costura están incluidos. Son 1 cm, a menos que se especifique lo contrario.
- Si el patrón tiene contorno único, los márgenes de costura no están incluidas y hay que agregar al trazar y cortar detalles.

Nota sobre la longitud de la tela:

¡ Atención! La cantidad de tela necesaria para su patrón no está incluida. Dependerá del tamaño del patrón seleccionado, el ancho y el diseño de la tela que se va a utilizar. En primer lugar, imprimir todos los patrones de papel y extienda la anchura de la tela que desea utilizar (generalmente de 90 a 150 cm). Medir cuánta tela se necesita. No olvide tener en cuenta que algunas piezas necesita ser cortado varias veces y otras piezas se cortan en el pliegue.



Cortando:

Nota de corte:

En el patrón, "la viga" significa derecho de grano. Colocar tus piezas en consecuencia. Algunas piezas se cortará en el pliegue. Esto se observa en la pieza. Marque todas las muescas y otras características de diseño tales como pliegues etc. del patrón sobre la tela.

Al coser la prenda, preste atención a las muescas, ellos deben coincidir.

Tela principal:

1. Espalda central - 2 piezas
2. Espalda lateral - 2 piezas
3. Delantero central - 2 piezas
4. Delantero lateral - 2 piezas
5. Espalda inferior - 2 piezas
6. Delantero inferior - 2 piezas
7. Cuello - 2 piezas

8. Vista del escote trasero - 1 pieza
9. Vista frontal central - 2 piezas
10. Solapa - 4 piezas

Tela de forro:

1. Espalda central - 2 piezas
2. Espalda lateral - 2 piezas
3. Delantero central - 2 piezas
4. Delantero lateral - 2 piezas
5. Espalda inferior - 2 piezas
6. Delantero inferior - 2 piezas

Atención! Las piezas delantera y trasera del forro se cortan utilizando las piezas del patrón de costura de la tela principal, con excepción de las áreas de la vista central del frente y la vista del escote trasero.

La entretela adhesiva:

1. Delantero central - 2 piezas
2. Delantero inferior - 2 piezas
3. Vista frontal central — 2 piezas
4. Cuello - 1 pieza
5. Vista del escote trasero — 1 pieza
6. Solapa - 2 piezas

INSTRUCCIONES:

1. Aplicar entretela adhesiva.
2. Coser costuras princesa en la parte superior de la espalda, planchar los márgenes de costura hacia el centro. Coser pinzas en las espaldas inferiores, Planchar la parte interna hacia el centro. Coser la espalda superior a la espalda inferior, planchar los márgenes de costura hacia arriba. Coser la costura trasera central, planchar la costura aparte.
3. Coser costuras princesa en la parte delantera superior, planchar los márgenes de costura hacia el centro. Coser pinzas en las piezas delanteras inferiores, Planchar la parte interna hacia el centro. Coser el delantero superior al delantero inferior, planchar los márgenes de costura hacia arriba.
4. Sujeta las solapas con alfileres con los lados derechos juntos y coser a lo largo del borde inferior y los bordes laterales. Recortar los márgenes de costura, recortar las esquinas, girar las piezas al derecho, enderezar y planchar. Rematar el borde superior. Poner solapa al delantero de acuerdo con las marcas (el borde inferior de la solapa está dirigido hacia el borde del hombro) y coser. Doblar solapa hacia abajo y planchar.
5. Coser los bordes de los hombros de la prenda, planchar la costura aparte.

6. Sujeta con alfileres el cuello superior al cuello inferior y cose las esquinas y el borde exterior. Comience y deje de coser exactamente en la línea marcada de la costura entre el cuello y la prenda. Recorta las esquinas, cortar el margen de costura cerca de la marca. Girar el cuello hacia el lado derecho, enderezar y planchar.
7. Coser los bordes de los hombros de las vistas delanteras centrales y la vista de la espalda del escote, planchar la costura aparte.
8. Coloque la vista frontal central en el delantero, con los lados derechos juntos, unir con alfileres y coser a lo largo del borde delantero central y la solapa. Coser hacia arriba hasta la muesca que marca el final de la costura del cuello. Recortar las esquinas. Pespuntear el margen de costura a lo largo del borde delantero central: en la vista delantera central a lo largo del cierre, y en el delantero a lo largo de la parte que está doblada. Coloque la línea de puntada a 0,2 cm de la costura. Girar las vistas frontales centrales hacia la derecha, enderezar costuras.
9. Coser el cuello inferior al escote de la prenda, coser el cuello superior al escote de la vista del escote posterior y de la vista central del delantero. Planche los márgenes de costura de los cuellos abiertos e hilvanelos cerca de la costura.
10. Coser los bordes laterales de la prenda, doblando la vista delantera central cerca de la costura lateral del delantero, planchar la costura aparte.
11. Coser las costuras y las pinzas del forro, dejando una abertura técnica en la costura lateral izquierda. Coser el forro a las vistas centrales del delantero y a las vistas. Voltee la prenda con el lado derecho hacia afuera. Coser la sisa en dos pasos: primero coser la sisa delantera, luego coser la sisa trasera.
12. Marcar el dobladillo, doblar hacia dentro y planchar en la espalda. Coser el forro al borde inferior de la prenda. Coser la abertura para cerrarla.
13. Hacer ojales en el delantero derecho, coser botones en el izquierdo. Hacer el ojal superior en el frente izquierdo, coser el botón interior en el delantero derecho.

Dibujo técnico:

