

Abito Con Scollo A V - Cartamodello #2632

RACCOMANDAZIONI SUL TESSUTO: maglia naturale/mista, elasticità bassa.

AVRÀ ANCHE BISOGNO DI: a maglia interfodere termoadesivo; cerniera nascosta; 10 bottoni.

MARGINI DI CUCITURA: tutte le cuciture 1 cm; margine di cucitura per l'orlo dell'abito — 2.0 cm.

Nota su margini di cucitura:

- Se il cartamodello ha un doppio contorno, i margini di cucitura sono inclusi. Sono 1 cm se non diversamente specificato.
- Se il cartamodello ha un contorno singolo, i margini di cucitura NON sono inclusi e devono essere aggiunti durante la disposizione e il taglio dei dettagli.

Nota sulla lunghezza del tessuto:

Attenzione! La quantità di tessuto necessario per il vostro cartamodello non è incluso. Esso dipenderà dalla taglia selezionata per il cartamodello, la larghezza e il design del tessuto che si intende utilizzare. In primo luogo, si prega di stampare tutti i modelli e si prega di metterli alla larghezza del tessuto che si intende utilizzare (di solito da 90 a 150 cm). Misurate la quantità di tessuto che sarà necessario. Non dimenticate di contare modelli che devono essere tagliati più volte ed i modelli che sono tagliati sulla piega.

Nota sull'utilizzo di tessuto elastico:

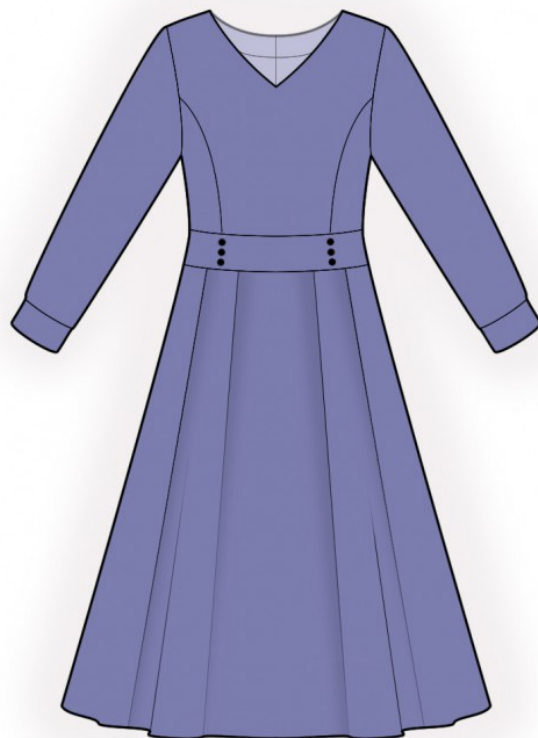
I pezzi di tessuto lavorato a maglia sono cuciti insieme con uno speciale punto elastico o a zig-zag stretto. Il margine di cucitura sugli orli può essere cucito con aghi gemelli per risparmiare elasticità. I pezzi possono anche essere cuciti insieme con una tagliacuci. Quando si taglia, tagliare i margini di cucitura a 0,6 - 0,8 cm.

TAGLIO:

Nota sul taglio:

Sui cartamodelli, "beam" significa drittofilo. Disponi i Suoi cartamodelli di conseguenza. Alcuni pezzi verranno tagliati sulla piega. Questo è annotato sul cartamodello. Si prega di segnare tutte le tacche e altre caratteristiche di design come pieghe ecc. sui cartamodelli del tessuto.
When sewing the garment, pay attention to notches, they must coincide.

Tessuto principale:



1. Dietro centrale - 2 pezzi
2. Dietro laterale - 2 pezzi
3. Cintura dietro - 2 pezzi
4. Dietro inferiore - 2 pezzi
5. Davanti centrale - 1 pezzo con piega
6. Davanti laterale - 2 pezzi
7. Cintura davanti - 1 pezzo con piega
8. Davanti inferiore - 1 pezzo con piega
9. Manica — 2 pezzi
10. Polsino — 2 pezzi
11. Paramontura dello scollo davanti — 1 pezzo
12. Paramontura dello scollo dietro — 2 pezzi

Interfodera termoadesiva:

1. Polsino — 2 pezzi
2. Paramontura dello scollo davanti — 1 pezzo
3. Paramontura dello scollo dietro — 2 pezzi

ISTRUZIONI:

1. Applicare l'intreccio termoadesivo.
2. Cucire le cuciture a principessa sulla parte superiore del dietro, stirare i margini di cucitura verso il centro, sorfilare. Cucire la cintura al dietro superiore, stirare margini di cucitura a cintura, sorfilare. Fare e imbastire le pieghe sul dietro inferiore (piegare le parti interiori verso le cuciture laterali). Cucire il dietro superiore al dietro inferiore, stirare i margini di cucitura verso l'alto e sorfilare.
3. Sorfilare separatamente i bordi centrali del dietro. Cucire la cucitura centrale del dietro dalla marcatura della cerniera fino al bordo inferiore, stirare aperti i margini di cucitura. Cucire la cerniera.
4. Cucire le cuciture a principessa sul davanti superiore, stirare i margini di cucitura verso il centro e sorfilare. Cucire la cintura al davanti superiore, stirare margini di cucitura a cintura, sorfilare. Fare e imbastire le pieghe sul davanti inferiore (piegare le parti interiori verso le cuciture laterali). Cucire il davanti superiore al davanti inferiore, stirare i margini di cucitura verso l'alto e sorfilare.
5. Cucire le cuciture delle spalle e laterali, stirare le cuciture verso il dietro e sorfilare.
6. Cucire le cuciture delle spalle delle paramonture dello scollo, stirare aperti i margini di cucitura. Sorfilare il bordo esterno. Appuntare la paramontura al capo lato destro contro lato destro e cucire il bordo dello scollo. Incidere i margini di cucitura lungo le curve e nell'angolo, girare le pezzi al diritto, raddrizzare, stirare. Cucire a mano la paramontura al capo lungo la cucitura della spalla e il nastro della cerniera.
7. Tagliare un'apertura sulla manica lungo la linea marcata. Tagliare un nastro sbieco dal tessuto principale (o

prendere un nastro già pronto), la sua larghezza deve essere uguale a 4 cm e la lunghezza deve essere uguale a quella di due lunghezze dello spacco + 4 cm. Piegare il nastro sbieco a metà per lungo e stirare. Stirare i margini di cucitura esterni verso il centro. Cucire il nastro sbieco all'apertura della manica (appuntare il nastro sbieco al bordo dell'apertura dal diritto e cucire, ripiegare il nastro sbieco sul rovescio e impuntarlo sul capo lungo la linea di piega).

8. Cucire la cucitura della manica, stirare le cuciture verso il dietro e sorfilare. Cucire le maniche negli scalfi, sorfilare e stirare.

9. Piegare i polsini a metà per lungo lato diritto contro lato diritto e cucire i bordi laterali. Iniziare e terminare la cucitura esattamente alla linea marcata della cucitura del polsino. Rivoltare il pezzo sul diritto, raddrizzare, stirare. Cucire il lato esterno del polsino alla manica, piegare verso l'interno il margine di cucitura del polsino interno e impunturare nella cucitura del polsino esterno.

10. Sorfilare il bordo inferiore del capo, stirare sul rovescio e impunturare.

11. Fare le asole sui polsini e cucire i bottoni. Cucire i bottoni a cintura davanti secondo le marcatura.

DISEGNO TECNICO:

