

Выкройка для шитья №4790978

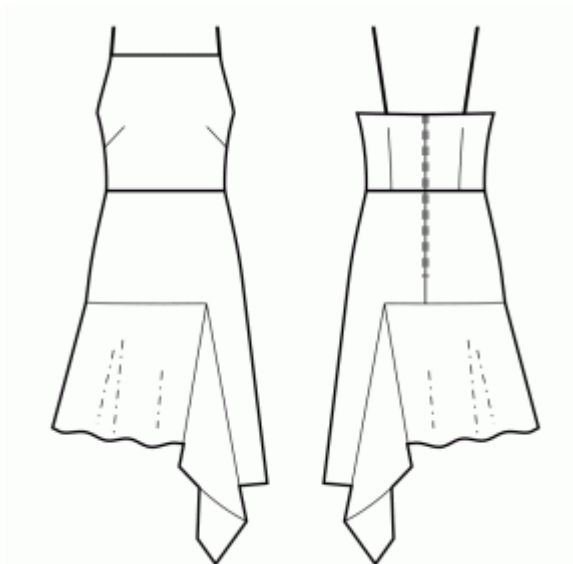
Платье - Среднее прилегание - Дизайнерские юбки - Юбка Берта - Высокий прямой верх - Без отделки верха - Без застежки на полочке - Платье отрезное по талии - Все вытачки полочки переведены в боковой шов - Талиевая вытачка - Тонкие бретели

О припусках на швы:

- Если на выкройке двойной контур, припуски на швы уже включены.
- Если у выкройки одинарный контур, припуски на швы не включены, и должны быть добавлены при раскрое.

О требуемой длине ткани:

Внимание! В инструкциях не указано необходимое количество ткани, так как оно зависит от ширины и рисунка ткани, а также Ваших размерных признаков. Мы рекомендуем воспользоваться онлайн раскладкой для расчетов. Вы также можете распечатать лекала и разложить их на ширине, соответствующей ширине ткани, которую Вы хотите использовать (обычно от 90 до 150 см), чтобы определить, сколько ткани Вам потребуется. Не забывайте учитывать парные детали и детали со сгибом.



ПЕЧАТЬ:

Для печати выкроек мы рекомендуем использовать программу Adobe Reader. Вы можете скачать ее бесплатно по этой ссылке - <https://get.adobe.com/reader/>.

Убедитесь, что в настройках Вашего принтера указан реальный размер (100%% или None) и Вы печатаете на обычных листах указанного формата (например, A4). Проверить правильность масштаба Вы можете по тестовому квадрату на первой странице. На верхней границе квадрата есть линейка в сантиметрах, а на нижней - в дюймах.

Обрежьте верхние и/или правые края листов там, где есть символ ножниц. В центре каждой странице напечатаны номера колонок и строк, разделенные знаком /. Разложите выкройку согласно этим отметкам (например, страница 2/3 находится во второй колонке на третьей строке). Совместите страницы по напечатанным границам и склейте вместе при помощи скотча или клея.

РАСКРОЙ:

Обратите внимание при раскрое:

Разложите лекала на ткани в соответствии с отмеченным направлением долевой нити.

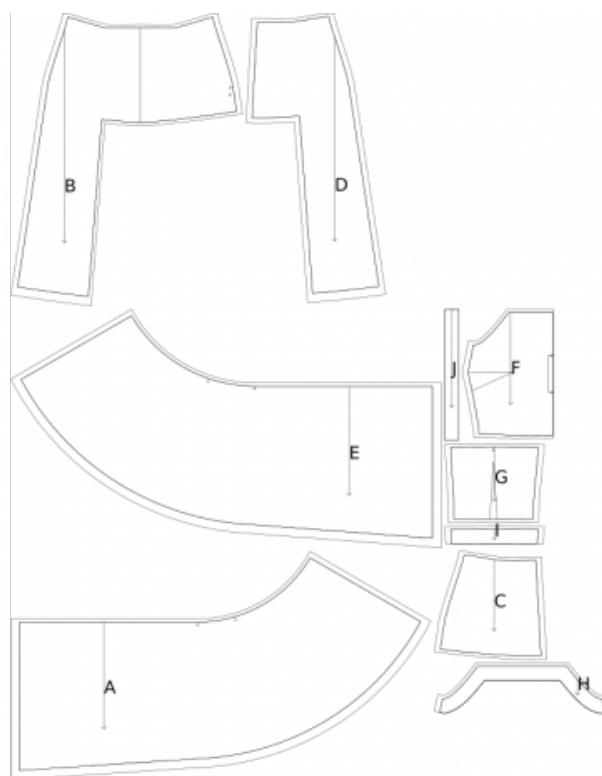
Некоторые детали кроются со сгибом, соответствующий край будет помечен меткой сгиба. Обращайте внимание на вид ткани и количество деталей кроя, указанные на лекале. Например, [Main, Interfacing - cut 1+1] на лекале означает, что Вам нужно выкроить одну деталь как есть и одну зеркальную деталь из основной ткани и клеевой прокладки.

Перенесите все отметки и другие особенности дизайна (вытачки и т.п.) с лекала на ткань. При стачивании деталей, обращайте внимание на надсечки, они должны совпадать.

* Заглавные буквы в скобках соответствуют лекалам в онлайн раскладке на ткани и в предпросмотре лекал справа.

Основная ткань

- (A) Волан юбки полочки (Front Skirt Flounce) - 1 деталь
- (B) Переднее полотнище юбки (Front Skirt) - 1 деталь
- (C) Заднее правое полотнище юбки (Right Back Skirt) - 1 деталь
- (D) Заднее левое полотнище юбки (Left Back Skirt) - 1 деталь
- (E) Волан юбки спинки (Back Skirt Flounce) - 1 деталь
- (F) Полочка (Front) - 1 деталь
- (G) Спинка (Back) - 2 детали (симметричные)
- (H) Обтачка верха полочки (Front Top Facing) - 1 деталь
- (I) Обтачка верха спинки (Back Top Facing) - 2 детали (симметричные)
- (J) Бретель (Strap) - 2 детали (симметричные)



Клеевая

- (H) Обтачка верха полочки (Front Top Facing) - 1 деталь
- (I) Обтачка верха спинки (Back Top Facing) - 2 детали (симметричные)

Инструкции:

1. Разложите основную ткань на гладильной доске изнаночной стороной вверх. Поместите клеевую прокладку поверх ткани, клеевой стороной вниз. Сверху положите слой ткани. Приклеивайте прокладку поэтапно, покрывая за раз определенную область. Подержите утюг на ткани примерно 10 секунд. Держите утюг неподвижно, чтобы слои ткани не сдвигались. Поднимите утюг и перейдите к следующему участку. Дайте детали немного остыть, прежде чем переходить к следующему этапу.

2. Стачать вытачки на деталях переда. Используйте малую длину стежка (2-2.5) и начинайте строчку от внешнего края вытачки. Последние стежки должны пройти близко к сгибу ткани, и выйти за пределы сгиба в конце. Завяжите концы. Заутюжить вытачки вверх.

3. Стачать вытачки на спинке от широкого конца вытачки к ее концу, используя малую длину шва, завязать концы. Заутюжить вытачки к центру.



4. Притачать передний волан к полотнищу переда. Обметать и заутюжить на волан.

5. Притачать волан спинки к полотнищу спинки. Обметать и заутюжить на волан.

6. Притачать полочку к переднему полотнищу юбки. Обметать и заутюжить вверх. В дальнейшем полученную деталь рассматривать как одну - полочку.

7. Притачать спинки к задним полотнищам юбки. Обметать и заутюжить вверх. В дальнейшем полученную деталь рассматривать как одну - спинки.

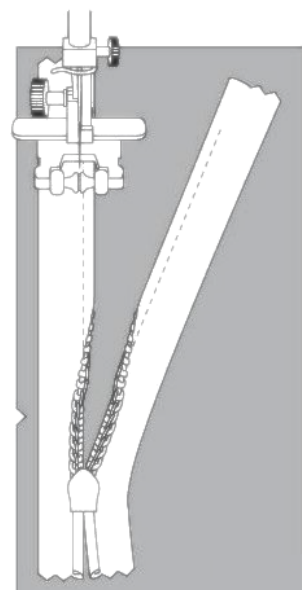
8. МОЛНИЯ В СРЕДНЕМ ШВЕ СПИНКИ

- Подогните припуски по центральному шву спинки. Пригладьте их рукой, но не отутюживайте складку.

- Расстегните платье. Положите ее лицевой стороной вниз на лицевую сторону спинки вдоль среднего среза спинки. Зубцы молнии должны совпадать с серединой спинки. Край тесьмы молнии направлен к краю припуска на шов.

- Выровняйте молнию так, чтобы верхний конец молнии был на 1 мм ниже отмеченной линии края горловины (а не края припуска на шов горловины) и приметайте тесьму молнии к припуску на шов в центре спинки. Не прометывайте оба слоя основной ткани, а только верхний слой, без припуска на шов. Лучше всего наметать косыми стежками по центру тесьмы молнии. Приметайте левую и правую стороны молнии от верхнего края вниз.

- Установите лапку для молнии.



- С помощью ногтя указательного пальца надавите на зубцы левой стороны молнии и проденьте их в специальный паз лапки для молнии. Обязательно немного отгибайте спираль молнии ногтем, чтобы можно было видеть будущую линию стежка. Отрегулируйте положение иглы и прострочите молнию близко к зубцам. Убедитесь, что линия стежка находится точно по средней линии спинки. Остановитесь на расстоянии 2 см от застежки. Оставьте длинные концы нити, вытяните их на изнаночную сторону, завяжите узелок и обрежьте нить. (См. Рис. 1)

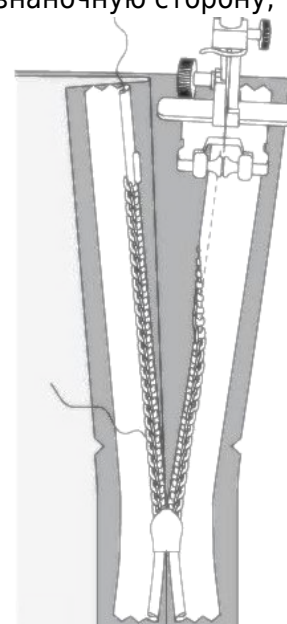
- Повторите для правой стороны молнии. Начните сшивать сверху вниз. Возможно, вам потребуется изменить положение иглы в зависимости от лапки для застежки молнии. (См. Рис. 2)

- Закройте молнию.

- Приметайте центральный шов спинки, отогнув нижний конец молнии так, чтобы можно было приметать ее до линии стежка молнии.

- Установите лапку для молнии. Прошейте центральный шов спинки от нижнего края (или верхнего угла шлицы, если есть шлицы) и прострочите как можно ближе к концу молнии.

- Удалите наметочные стежки. Сделайте закрепку в низу молнии. Разутюжьте шов, одновременно приутюживая разрез для молнии.



9. Сложить бретель вдоль пополам лицевыми сторонами вместе и обтачать длинный срез. Вывернуть на лицевую сторону, располагая шов на сгибе, приутюжить. Настрочить на 0.2 см от сгиба.

10. Сложить полочку со спинкой, совмещая угол проймы и уровень талии. Стачать боковой шов. Обметать шов и заутюжить на спинку.

11. ОБТАЧКА ПЕРЕДА И БРЕТЕЛИ

-
- Стачать боковые швы обтачки верха переда и обтачки верха спинки. Обметать нижний срез обтачки.
 - Сложить обтачку с изделием лицевыми сторонами вместе, совмещая срезы горловин. Вставить бретели согласно меткам. Отогнуть обтачку по всей длине кроме участка 5 мм рядом с молнией и прикрепить ее к верхнему срезу изделия. Отогнуть припуски вдоль застежки молнии на лицевую сторону и прикрепить к горловине поверх обтачек.
 - Обтачать верхний срез. Припуски на закруглениях рассечь, вывернуть детали на лицевую сторону и приутюжить.
 - Надеть изделие, отрегулировать длину бретелей, обметать нижние концы бретелей и прикрепить их к обтачке спинки.
 - Прикрепить обтачку к припускам боковых швов. Прикрепить обтачку к тесьме застежки-молнии.

Технический рисунок:

