

Рекомендации по выбору ткани: трикотаж средней и малой степени растяжимости из натуральных или смесовых волокон.

Если на лекалах двойной контур, то лекала даны с припусками на швы,

Если контур одинарный, то лекала даны без припусков на швы.

Припуски на швы: припуск по низу изделия, по срезу горловины спинки, по верхнему срезу полочки, по срезам проймы спинки и полочки, по срезу планки полочки от плечевого шва до метки – 1.5 см, остальные швы 0.7 см.

Внимание! прежде всего, распечатайте бумажные выкройки и разложите их на ширину ткани (ширина ткани может быть от 90 см до 150 см) для того, чтобы выяснить, сколько материала вам потребуется.

При стачивании деталей обращайте внимание на надсечки - они должны совпадать!

Раскрой:

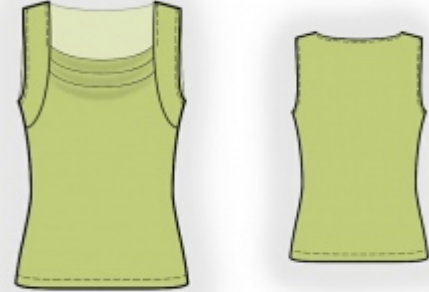
Из основной ткани:

1. Спинка – 1 деталь
2. Полочка – 1 деталь
3. Планка полочки – 2 детали

Совет: детали кроя из трикотажных полотен стачиваются специальной эластичной или узкой зигзагообразной строчкой. При обметывании оверлоком срезать припуски до 0.8 см. Припуск на подгибку настрачивается двойной иглой для сохранения эластичности. Также можно стачивать детали сразу на 3-х или 4-х ниточном оверлоке.

Описание работы:

1. Обметать верхний срез полочки, заутюжить на изнаночную сторону и настроить. Заложить и закрепить по разметке складки.
2. Притачать полочку к планкам, припуски у надсечки рассечь, заутюжить на планку и обметать.
3. Стачать боковые и плечевые срезы, припуски заутюжить на спинку и обметать.



4. Обметать нижний срез изделия, срезы пройм, срез горловины спинки и необработанный срез планки полочки. Отогнуть на изнаночную сторону, приутюжить и настроить.

ТЕХНИЧЕСКИЙ РИСУНОК:

