

Рекомендации по выбору ткани: плательные ткани из натуральных или смесовых волокон.

А также вам необходимо: клеевая прокладка; застежка – молния; 2 пуговицы; косая бейка контрастного цвета (примерная длина указана на лекале полочки).

Если на лекалах двойной контур, то лекала даны с припусками на швы,

Если контур одинарный, то лекала даны без припусков на швы.

Припуски на швы: припуск по низу изделия и низу рукава – 1.5 см, припуск по срезам перемычки и банта – см, остальные припуски - 1 см.

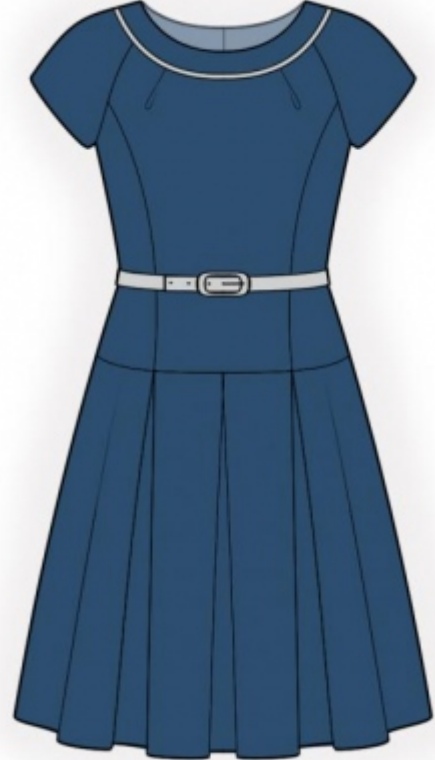
Внимание! прежде всего, распечатайте бумажные выкройки и разложите их на ширину ткани (ширина ткани может быть от 90 см до 150 см) для того, чтобы выяснить, сколько материала вам потребуется.

При стачивании деталей обращайте внимание на надсечки - они должны совпадать!

#### Раскрой:

Из основной ткани:

1. Центральная часть спинки – 2 детали
2. Боковая часть спинки - 2 детали
3. Центральная часть полочки – 1 деталь
4. Боковая часть полочки – 2 детали
5. Нижняя часть спинки – 1 деталь со сгибом
6. Нижняя часть полочки – 1 деталь со сгибом
7. Рукав спинки – 2 детали
8. Рукав полочки – 2 детали



9. Обтачка горловины спинки – 4 детали
10. Обтачка горловины полочки – 2 детали
11. Бант – 1 деталь
12. Перемычка – 1 деталь

Из клеевой прокладки:

1. Обтачка горловины спинки – 2 детали
2. Обтачка горловины полочки – 1 деталь

#### Описание работы:

1. Продублировать клеевой прокладкой обтачки горловины спинки и полочки.
2. Стачать рельефные срезы спинки, припуски заутюжить к середине и обметать. Стачать рельефные срезы полочки, припуски заутюжить к середине и обметать. Заложить и закрепить складки на центральной части полочки (глубины направлены от середины).
3. Притачать рукав спинки к спинке, припуски заутюжить на рукав, обметать. Притачать рукав полочки к полочке, припуски заутюжить на рукав, обметать. Стачать верхние срезы рукавов, припуски заутюжить на спинку и обметать.
4. Готовую косую бейку разутюжить, затем заутюжить вдоль по середине лицевой стороной наружу и приметать на срез горловины так, чтобы бейка выходила за размеченную линию притачивания обтачки на 1 см.
5. Подкроить косую бейку шириной 4 см и длиной, равной длине выреза на спинке + 4 см. Сложить косую бейку вдоль пополам лицевой стороной наружу и приутюжить. Сложить бейку со срезом выреза с лицевой стороны, выпуская хвосты, и притачать. Бейку отогнуть на изнаночную сторону, припуски надсечь и настрочить вдоль сгиба на основную деталь. Шов приутюжить.
6. Стачать средний срез спинки, припуски заутюжить на левую сторону и обметать.
7. Подкроить по косой полоску шириной 2.5 см и длиной 10 см. Сложить полоску вдоль по середине лицевой стороной внутрь и прострочить на 0.3 см от сгиба. Припуски срезать близко к строчке, полоску вывернуть и выправить рулик. Нарезать петли. Длина одной петли примерно 4 см.
8. Стачать плечевые срезы внешних и внутренних обтачек горловины, припуски разутюжить. Сложить обтачки лицом к лицу и обтачать срез горловины и концы до метки, вкладывая петли с правой стороны. Припуски на закруглениях рассечь, обтачку вывернуть на лицевую сторону, приутюжить. Притачать внешнюю обтачку к срезу горловины, припуски заутюжить на обтачку.

Нижний срез внутренней обтачки заутюжить на изнаночную сторону и настрочить в шов притачивания внешней обтачки.

9. На деталях нижних частей заложить и закрепить встречные складки. Притачать нижние части к спинке и полочке, припуски заутюжить вверх и обметать.

10. Стачать правый боковой шов одновременно с нижним швом рукава, припуски заутюжить на спинку и обметать. Обметать левые боковые срезы отдельно на каждой детали, стачать правый боковой шов от верха до метки и от шва притачивания нижней части до низа. Припуски разутюжить, втачать застежку – молнию.

11. Обметать нижний срез платья и низ рукава, заутюжить на изнаночную сторону и настрочить.

12. Окантовать косой бейкой длинные срезы банта и перемычки, короткие стороны обметать. Перемычку притачать к обтачке горловины переда с левой стороны. Бант сложить, вложить в перемычку и закрепить.

Совет: платье рекомендуется носить с декоративным ремешком в цвет окантовки.

ТЕХНИЧЕСКИЙ РИСУНОК:

