

Рекомендации по выбору ткани: платьевые ткани из натуральных или смесовых волокон, кружевное полотно или гипюр.

А также вам необходимо: потайная застёжка–молния; клеевая прокладка; 6 пуговиц.

Если на лекалах двойной контур, то лекала даны с припусками на швы,

Если контур одинарный, то лекала даны без припусков на швы.

Припуски на швы: все швы 1 см. Припуск нижнего среза – 1.5 см, припуск вдоль шлицы – 6 см.

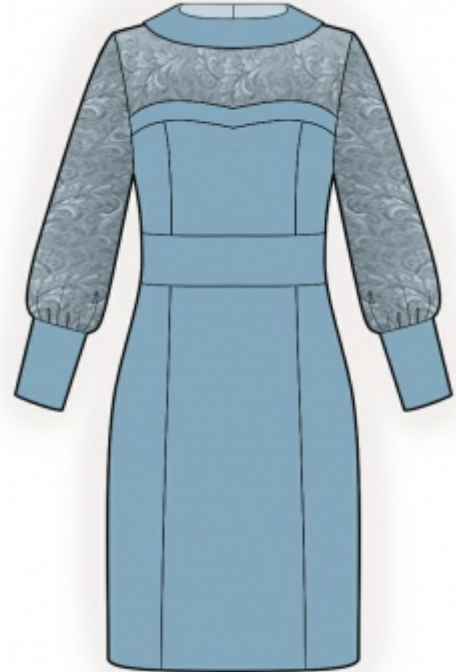
**Внимание!** прежде всего, распечатайте бумажные выкройки и разложите их на ширину ткани (ширина ткани может быть от 90см до 150см) для того, чтобы выяснить, сколько материала вам потребуется (не забудьте учесть парные и симметричные детали).

При стачивании деталей обращайте внимание на надсечки - они должны совпадать!

#### Раскрой:

Из основной ткани:

1. Обтачка спинки - 4 детали
2. Средняя центральная часть спинки – 2 детали
3. Средняя боковая часть спинки – 2 детали
4. Пояс спинки - 2 детали
5. Нижняя центральная часть спинки - 2 детали
6. Нижняя боковая часть спинки - 2 детали
7. Нижняя боковая часть полочки - 2 детали
8. Нижняя центральная часть полочки – 1 деталь



9. Пояс полочки - 1 деталь
10. Средняя боковая часть полочки - 2 детали
11. Средняя центральная часть полочки – 1 деталь
12. Обтачка полочки - 2 детали
13. Воротник - 2 детали
14. Манжета - 2 детали

Из кружевного полотна:

1. Верхняя часть спинки - 2 детали
2. Верхняя часть полочки - 1 деталь
3. Рукав - 2 детали

Из клеевой прокладки:

1. Обтачка спинки - 2 детали
2. Обтачка полочки - 1 деталь
3. Воротник - 1 деталь
4. Манжета - 2 детали

**Описание работы:**

1. Продублировать клеевой прокладкой детали.
2. Стачать рельефные срезы на средних частях спинки, припуски заутюжить к середине и обметать. Стачать рельефные срезы на нижних частях спинки, припуски заутюжить к середине и обметать.
3. Сложить обтачки спинки лицевыми сторонами внутрь, вложить между ними верхнюю часть спинки и стачать. Припуски приутюжить, отогнуть обтачки вниз. Притачать к нижнему срезу внешней обтачки среднюю часть спинки, припуски заутюжить на обтачку. Нижний срез внутренней обтачки обметать и настроить в шов притачивания верхней обтачки.
4. Притачать пояс спинки к средней части спинки, припуски заутюжить на пояс и обметать. Притачать к поясу спинки нижнюю часть спинки, припуски заутюжить на пояс и обметать.

5. На левой нижней центральной части спинки вдоль вертикального среза шлицы срезать 5 см. На обеих деталях нижних центральных частей спинки с изнаночной стороны продублировать шлицу. С лицевой стороны наметить линию среднего шва (линию сгиба шлицы). Левую часть заутюжить по линии сгиба шлицы, на правой части заутюжить на изнаночную сторону только припуск правой стороны шлицы (6 см). Детали совместить по среднему шву и скрепить по верхнему срезу шлицы. Обметать средний срез спинки отдельно на каждой детали. Обметать припуски шлицы. Стачать средний срез спинки от надсечки под молнию до угла шлицы. Рассечь угол припуска шва шлицы на правой части. Припуски среднего шва разутюжить, припуски шлицы заутюжить и скрепить их машинной строчкой. Втачать застежку молнию от верхнего среза до надсечки.
6. Стачать рельефные срезы на средних частях полочки, припуски заутюжить к середине и обметать. Стачать рельефные срезы на нижних частях полочки, припуски заутюжить к середине и обметать.
7. Сложить обтачки полочки лицевыми сторонами внутрь, вложить между ними верхнюю часть полочки и стачать. Припуски приутюжить, отогнуть обтачки вниз. Притачать к нижнему срезу внешней обтачки среднюю часть полочки, припуски заутюжить на обтачку. Нижний срез внутренней обтачки обметать и настрочить в шов притачивания верхней обтачки.
8. Притачать пояс полочки к средней части полочки, припуски заутюжить на пояс и обметать. Притачать к поясу полочки нижнюю часть полочки, припуски заутюжить на пояс и обметать.
9. Стачать плечевые и боковые срезы, припуски заутюжить на спинку и обметать.
10. Сложить детали воротника лицевыми сторонами внутрь и обтачать концы и отлет воротника. Строчку начинать и заканчивать строго у размеченной линии шва втачивания воротника. Припуски в уголках подрезать, на закруглениях рассечь. Воротник вывернуть, выправить и приутюжить.
11. Втачать нижний воротник в горловину, припуски рассечь и заутюжить на воротник. Подвернуть открытый срез верхнего воротника и настрочить в шов втачивания.
12. Обметать продольные срезы рукава. Вдоль нижнего среза проложить строчку со слабо затянутыми стежками и собрать сборку. Стачать срез рукава от оката до метки, припуски разутюжить.
13. Сложить манжету вдоль посередине лицевой стороной внутри и обтачать короткие стороны. Строчку начинать и заканчивать строго у размеченной линии шва притачивания манжеты. Припуски приутюжить, вывернуть манжету на лицо. Притачать манжету внешней стороной к низу рукава, припуски заутюжить на манжету. Припуск внутренней стороны манжеты подвернуть и настрочить в шов притачивания.
14. Нижний срез изделия обметать, заутюжить на изнаночную сторону и настрочить.
15. На манжетах обметать петли и пришить пуговицы.



ТЕХНИЧЕСКИЙ РИСУНОК:

