

Рекомендации по выбору ткани: платьевые ткани трех цветов из натуральных или смесовых волокон.

А также вам необходимо: потайная застёжка–молния, 3 пуговицы, клеевая прокладка.

Если на лекалах двойной контур, то лекала даны с припусками на швы,

Если контур одинарный, то лекала даны без припусков на швы.

Припуски на швы: все швы 1 см; припуск на подгибку низа платья – 2 см.

Внимание! прежде всего, распечатайте бумажные выкройки и разложите их на ширину ткани (ширина ткани может быть от 90см до 150см) для того, чтобы выяснить, сколько материала вам потребуется (не забудьте учесть парные и симметричные детали).

При стачивании деталей обращайте внимание на надсечки - они должны совпадать!

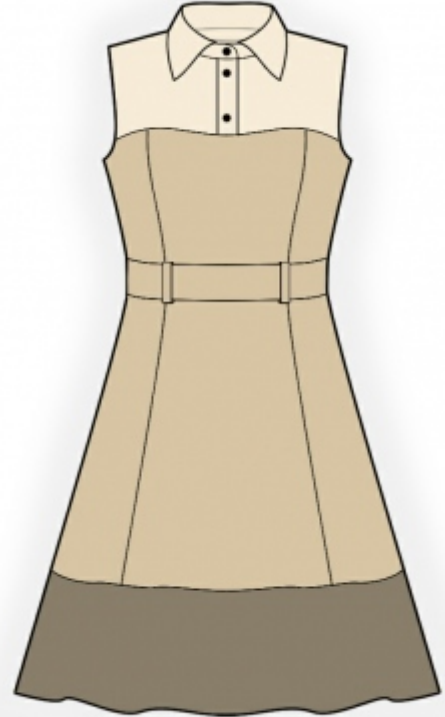
Раскрой:

Из основной ткани 1:

1. Кокетка спинки - 1 деталь
2. Кокетка полочки - 2 детали
3. Воротник - 2 детали
4. Стойка - 2 детали

Из основной ткани 2:

1. Центральная часть спинки — 2 детали
2. Боковая часть спинки -2 детали
3. Боковая часть полочки — 2 детали
4. Центральная часть полочки — 1 деталь



5. Пояс — 1 деталь

6. Шлевки — 1 деталь

Из основной ткани 3:

1. Нижняя часть полочки — 1 деталь

2. Нижняя часть спинки — 1 деталь

Из клеевой:

1. Воротник — 1 деталь

2. Стойка — 1 деталь

Описание работы:

1. Продублировать клеевой прокладкой воротник, стойку и внутреннюю часть борта кокетки полочки. Обметать петли по разметке.

2. Сложить верхний воротник с нижним лицом внутрь. Обтачать концы и отлет воротника. Швы подрезать. Воротник вывернуть, выправить и приутюжить. Детали стойки сложить лицом к лицу, вложить между ними готовый воротник, уравнивать надсечки и стачать, одновременно обтачивая концы стойки. Строчку начинать и заканчивать строго у размеченной линии шва втачивания стойки. Готовый воротник вывернуть и приутюжить.

3. Стачать средний срез спинки. Припуск обметать и заутюжить на левую сторону. Стачать рельефные срезы. Припуски обметать и заутюжить к центральным деталям. Притачать нижние части к полочке и спинки. Припуски обметать и заутюжить вниз.

4. Припуск внутренней стороны планки подогнуть на изнаночную сторону и заутюжить. Настрочить подогнутый срез на кокетку. Наложить правую кокетку на левую совмещая линии середины и скрепить по нижнему срезу. Притачать кокетку к полочке. Припуск обметать и заутюжить вниз. Притачать кокетку спинки к спинке. Припуск обметать и заутюжить вверх.

5. Стачать и обметать плечевые срезы. Припуски заутюжить на спинку.

6. Втачать внешнюю стойку в горловину. Припуск внутренней стойки подогнуть внутрь и настрочить в шов притачивания внешней стойки.

7. Подкроить косую бейку шириной 4 см и длиной, равной длине проймы + 6 см. Сложить косую бейку вдоль пополам лицевой стороной наружу и приутюжить. Сложить бейку со срезом проймы с

лицевой стороны, выпуская хвосты, и обтачать. Бейку отогнуть на изнаночную сторону, швы надсечь и настрочить вдоль сгиба на основную деталь. Шов приутюжить.

8. Обметать по отдельности левые боковые срезы, стачать их от метки вниз, припуски разутюжить. Втачать застежку - молнию. Стачать правый боковой срез, припуски заутюжить на спинку и обметать.

9. Обметать низ платья. Припуски подогнуть внутрь и настрочить.

10. Пришить пуговицы.

11. Сложить деталь шлевки вдоль пополам лицевой стороной внутрь и стачать по длинному срезу. Вывернуть на лицевую сторону, располагая шов посередине детали и приутюжить. Нарезать по количеству шлевок. Притачать шлевки на уровне талии.

12. Сложить деталь пояса вдоль пополам лицевой стороной внутрь и обтачать, оставляя небольшое отверстие для последующего выворачивания. Припуски в уголках подрезать, вывернуть на лицевую сторону и приутюжить. Зашить отверстие. Продеть пояс в шлевки.

ТЕХНИЧЕСКИЙ РИСУНОК:

