

Рекомендации по выбору ткани: ткани с эластичными волокнами. Отделка и основной материал должны сочетаться по фактуре.

Если на лекалах двойной контур, то лекала даны с припусками на швы, если контур одинарный, то лекала даны без припусков на швы.

Припуски на швы: все швы 1 см, припуски на подгибку низа топа 2 см, припуск проймы полочки и спинки см, припуск горловины полочки и спинки см.

Внимание! прежде всего, распечатайте бумажные выкройки и разложите их на ширину ткани, (ширина ткани может быть от 90 см до 150 см) для того, чтобы выяснить, сколько материала вам потребуется.

При стачивании деталей обращайте внимание на надсечки - они должны совпадать!

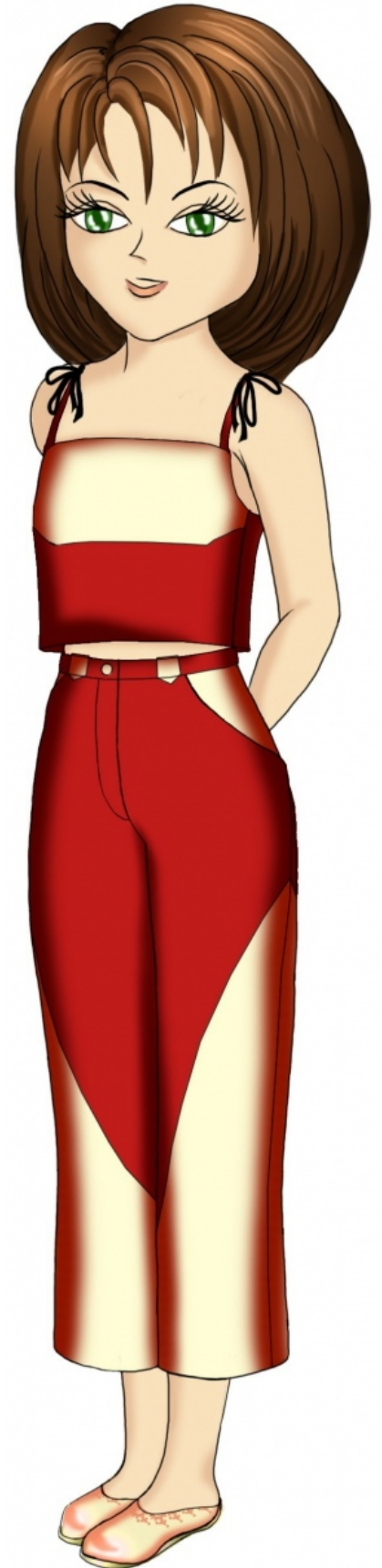
Раскрой:

Из основной ткани:

1. Спинка – 2 детали
2. Полочка – 1 деталь
3. Кокетка полочки – 1 деталь

Описание работы:

1. Полоску для окантовки горловины полочки, спинки и проймы топа выкраивают под углом 45 градусов к нитям основы и утка. Полоска может состоять из частей. Сложить полоски лицом к лицу и стачать так, чтобы строчка проходила по нитям основы. Шов разутюжить.
2. Притачать кокетку к полочке, рассекая уголки на полочке. Обметать шов притачивания кокетки и заутюжить.
3. Стачать и обметать боковые швы топа. Швы заутюжить на спинку. Стачать и обметать средний шов спинки. Шов заутюжить.
4. Срез горловины полочки и спинки окантовать косой бейкой. Положить полоску к срезу горловины лицом к лицу уравнивать срезы и притачать. Срез полоски отвернуть на изнаночную сторону и заутюжить. Отвернуть полоску на изнаночную сторону и настрочить



заутюженный срез в шов притачивания полоски.

5. Окантовать полоской срез проймы полочки и спинки (обработка аналогична обработке срезов горловины), оставляя с двух сторон длинные концы бейки (для бретелей).

6. Низ топа обметать с лицевой стороны, отогнуть на изнаночную сторону, проложить строчку. Приутюжить низ топа.

ТЕХНИЧЕСКИЙ РИСУНОК:

