

Рекомендации по выбору ткани: платьевые ткани из натуральных или смесовых волокон.

А также вам необходимо: клеевая прокладка, потайная застежка - молния.

Если на лекалах двойной контур, то лекала даны с припусками на швы,

Если контур одинарный, то лекала даны без припусков на швы.

Припуски на швы: все швы 1 см. Припуск подгибки низа изделия - 2 см. Припуск вдоль разреза – 2 см.

Внимание! прежде всего, распечатайте бумажные выкройки и разложите их на ширину ткани (ширина ткани может быть от 90 см до 150 см) для того, чтобы выяснить, сколько материала вам потребуется (не забудьте учесть парные и симметричные детали).

При стачивании деталей обращайте внимание на надсечки - они должны совпадать!

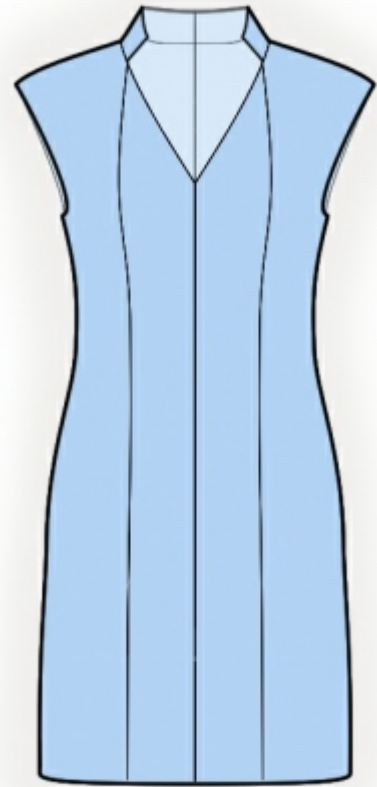
Раскрой:

Из основной ткани:

1. Средняя часть спинки – 2 детали
2. Боковая часть спинки – 2 детали
3. Боковая часть полочки – 2 детали
4. Средняя часть полочки – 2 детали
5. Стойка – 4 детали
6. Обтачка горловины полочки – 1 деталь

Из клеевой:

1. Стойка – 2 детали
2. Обтачка горловины полочки – 1 деталь



Описание работы:

1. Продублировать клеевой прокладкой стойки, обтачку горловины полочки.
2. Стачать рельефные срезы спинки. Заутюжить припуски к середине и обметать. Обметать по отдельности средние срезы средних частей спинки.
3. Стачать рельефные срезы переда. Заутюжить припуски к середине и обметать. Стачать средние срезы полочки, припуски заутюжить на левую сторону и обметать.
4. Обметать внешний срез обтачки переда. Сложить обтачку с полочкой лицевыми сторонами внутрь и обтачать срез горловины. Припуски в уголке и у рельефа рассечь, вывернуть обтачку на изнаночную сторону, приутюжить.
5. Стачать плечевые срезы. Припуски заутюжить на спинку и обметать.
6. Стачать средние срезы спинки от метки молнии до разреза, припуски разутюжить, приутюживая разрез.
7. Заутюжить на изнаночную сторону и настроить нижний срез внутренней стойки. Сложить детали стойки лицевыми сторонами внутрь и обтачать верхнюю и боковую стороны. Начинать и заканчивать строчку следует точно у размеченной средней линии.
8. Втачать внешнюю стойку в горловину. Припуски заутюжить на стойку. Втачать застежку – молнию. Настроить средний срез внутренней стойки на тесьму молнии. Вывернуть стойку на лицевую сторону, приутюжить. Настроить подогнутый срез внутренней стойки в шов втачивания.
9. Подкроить косую бейку шириной 4 см и длиной, равной длине проймы. Сложить косую бейку вдоль пополам лицевой стороной наружу и приутюжить. Сложить бейку со срезом проймы с лицевой стороны и обтачать, бейку отогнуть на изнаночную сторону и настроить вдоль сгиба на основную деталь. Шов приутюжить.
10. Стачать боковые срезы, припуски заутюжить на спинку и обметать.
11. Обметать нижний срез изделия. Заутюжить подгибку низа на изнаночную сторону и настроить. Настроить припуски разреза.

ТЕХНИЧЕСКИЙ РИСУНОК:

